

2.1. Monter-elektronik 725[01]

Do egzaminu zgłoszonych zostało: 955

Przystąpiło łącznie: 765

ETAP PISEMNY		DYPLOM POTWIERDZAJĄCY KWALIFIKACJE ZAWODOWE
przystąpiło:	zdało:	
724	564 (77,9%)	
ETAP PRAKTYCZNY		
przystąpiło:	zdało:	
632	544 (86,1%)	
		otrzymało:
		447 (72,8%)

Tabela 1. Wyniki egzaminu potwierdzającego kwalifikacje zawodowe dla zawodu monter-elektronik

Spośród zdających, którzy przystąpili do egzaminu zawodowego w zawodzie monter-elektronik 28 absolwentów posiadało status pracownika młodocianego. Dyplom potwierdzający kwalifikacje zawodowe w tej grupie uzyskało 22 (78,6%) zdających.

Do egzaminu przystąpili również absolwenci o specjalnych potrzebach edukacyjnych: 10 absolwentów niesłyszących, 6 upośledzonych umysłowo w stopniu lekkim i 7 niepełnosprawnych ruchowo – łącznie 23 absolwentów, co stanowi 3% wszystkich zdających egzamin w tym zawodzie.

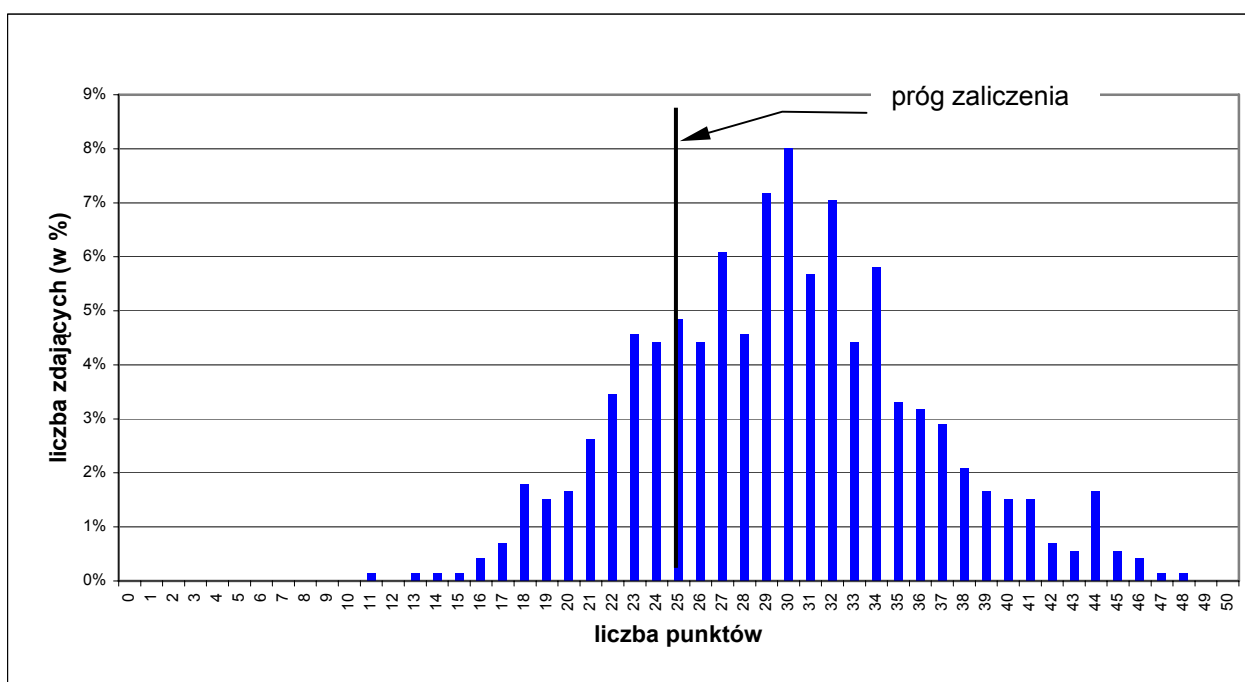
ETAP PISEMNY		DYPLOM POTWIERDZAJĄCY KWALIFIKACJE ZAWODOWE
przystąpiło:	zdało:	
21	9 (42,9%)	
ETAP PRAKTYCZNY		
przystąpiło:	zdało:	
20	15 (75%)	
		otrzymało:
		8 (44,4%)

Tabela 2. Wyniki egzaminu potwierdzającego kwalifikacje zawodowe dla zawodu monter-elektronik zdający z dysfunkcjami.

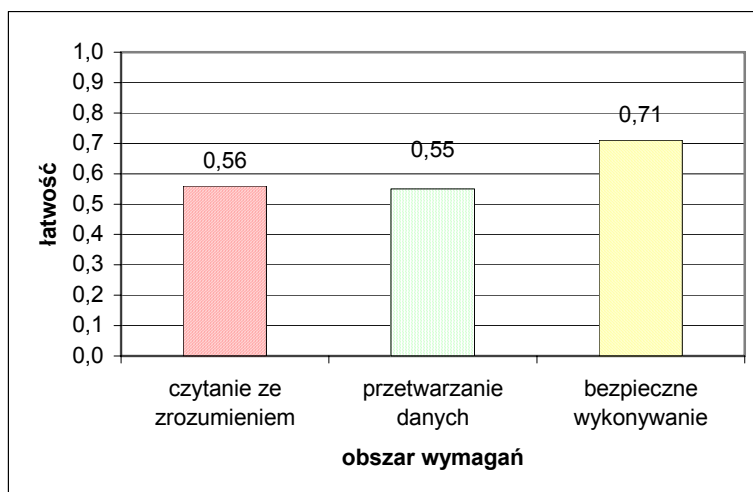
CZĘŚĆ I ETAPU PISEMNEGO

	Liczba zdających	Średnia łatwość zadań w teście	Średni wynik	Mediana	Modalna	Najwyższy wynik	Najniższy wynik	Rozstęp	Odchylenie standardowe
kraj	724	0,59	29,69	30	30	48	11	37	6,31

Tabela 3. Podstawowe dane statystyczne wyników egzaminu części I etapu pisemnego



Absolwent zdający egzamin uzyskał przeciętny wynik 29,69 punktów, rozwiązując poprawnie średnio 59% zadań testowych w części I etapu pisemnego egzaminu (Tabela 3). Wśród zdających dominował wynik 30. Próg zaliczający na poziomie co najmniej 50%, wynoszący 25 punktów dla części I etapu pisemnego, przekroczyło 567 czyli 78% zdających. Maksymalnego wyniku - 50 punktów nie uzyskał żaden zdający, minimalny 11 punktów – 1 (Wykres 1).



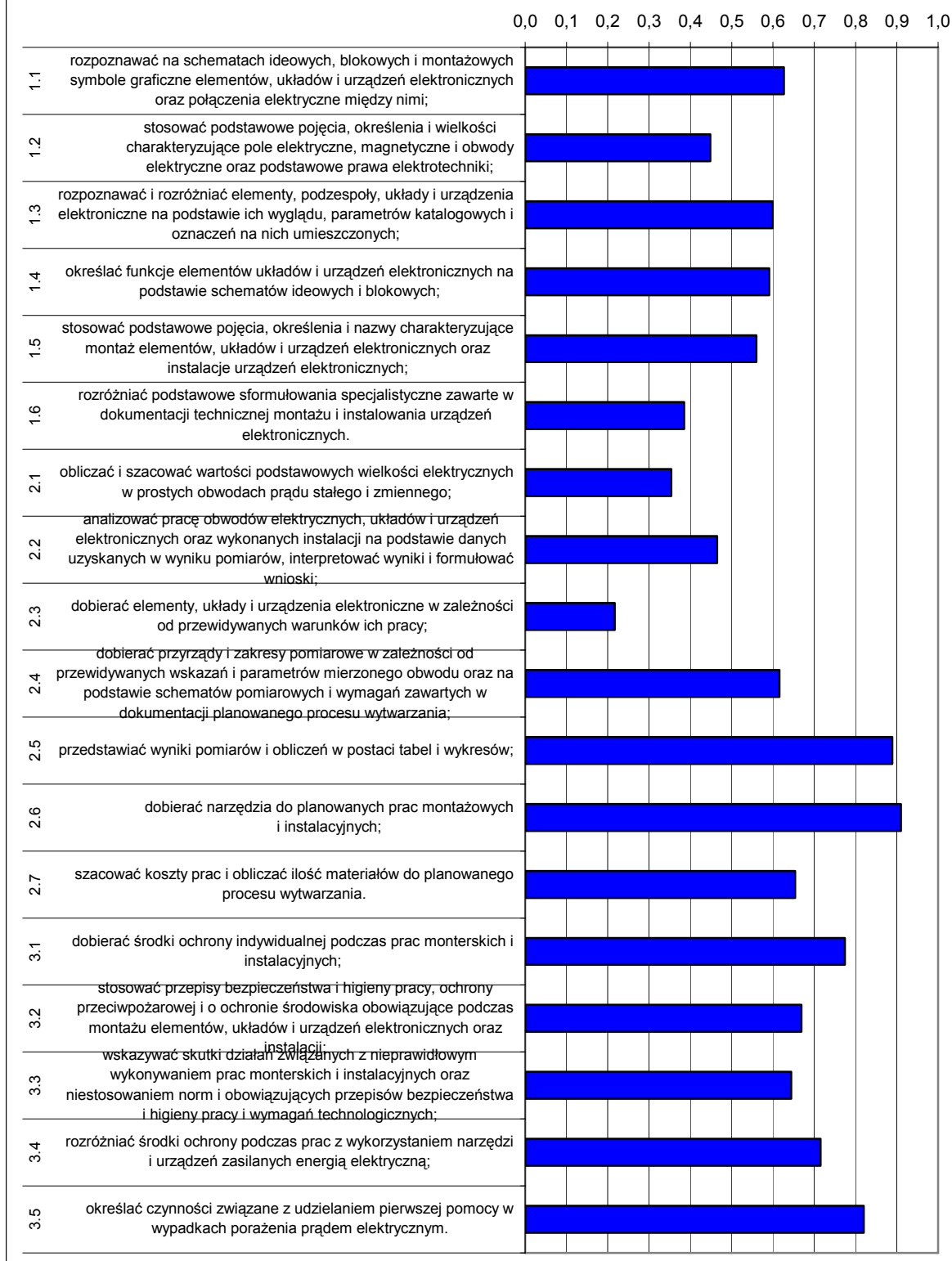
Wykres 2. Średnia łatwość zadań w obszarach części I etapu pisemnego dla zawodu monter-elektronik

Biorąc pod uwagę zestawienia średniej łatwości zadań w poszczególnych obszarach wymagań egzaminacyjnych części I etapu pisemnego (Wykres 2) możemy stwierdzić, że przeciętny zdający opanował wiadomości i umiejętności w obszarze czytania ze zrozumieniem, przetwarzania danych oraz bezpiecznego wykonywania zadań zawodowych. Dla wszystkich zdających łatwiejsza okazała się grupa zadań z obszaru bezpiecznego wykonywania zadań zawodowych, trudniejsza z obszaru przetwarzania danych.

Do sprawdzenia poziomu opanowania wiadomości i umiejętności przez zdających w części I etapu pisemnego egzaminu zawodowego w zawodzie monter-elektronik, zastosowano test z 50 zadaniami wielokrotnego wyboru, odpowiednio w obszarach: czytanie ze zrozumieniem – 23 zadania, przetwarzanie danych liczbowych i operacyjnych – 15 zadań, bezpieczne wykonywanie zadań zawodowych – 12 zadań.

Średnią łatwość zadań reprezentujących poszczególne umiejętności standardu wymagań egzaminacyjnych dla zawodu monter-elektronik w I części etapu pisemnego ilustruje wykres 3.

**Łatwości zadań w poszczególnych umiejętnościach standardu
wymagań egzaminacyjnych
monter-elektronik**



Wykres 3. Średnia łatwość umiejętności sprawdzanych w części I etapu pisemnego dla zawodu monter-elektronik

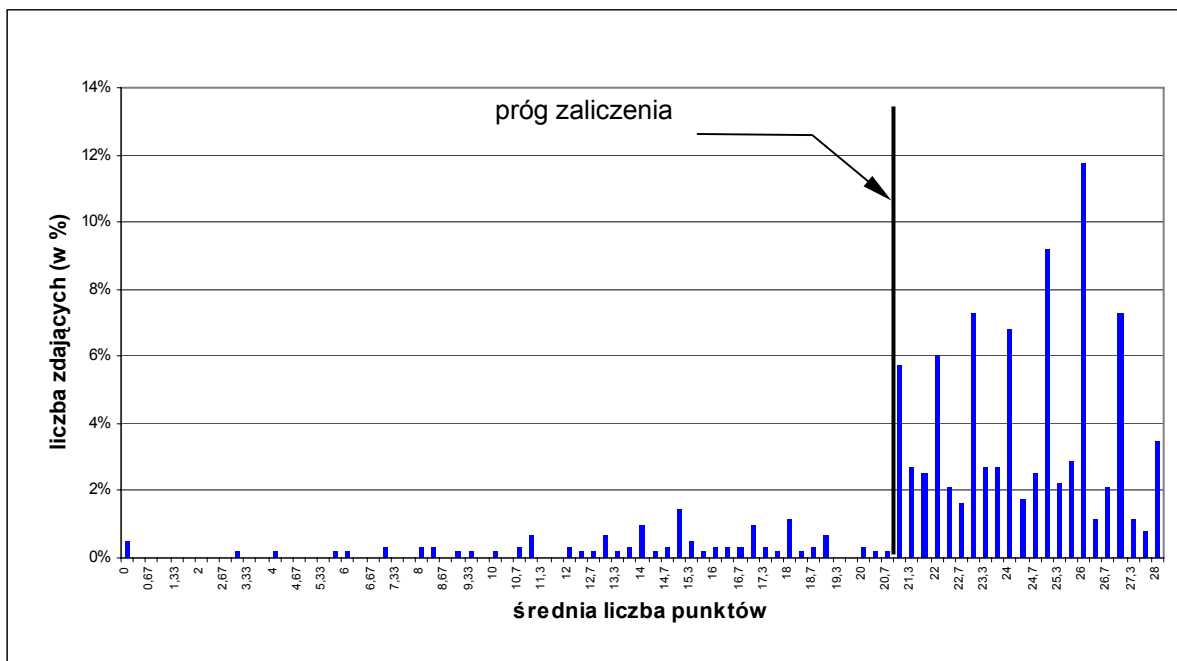
ETAP PRAKTYCZNY

W zawodzie sprzedawca zadania egzaminacyjne sprawdzały umiejętności praktyczne z zakresu jednego z dwóch tematów:

1. Montaż, uruchomienie i przeprowadzenie pomiarów podstawowych parametrów wskazanego układu lub urządzenia elektronicznego zgodnie z dokumentacją.
2. Wykonanie instalacji określonego urządzenia elektronicznego, uruchomienie i sprawdzenie poprawności działania zgodnie z dokumentacją.

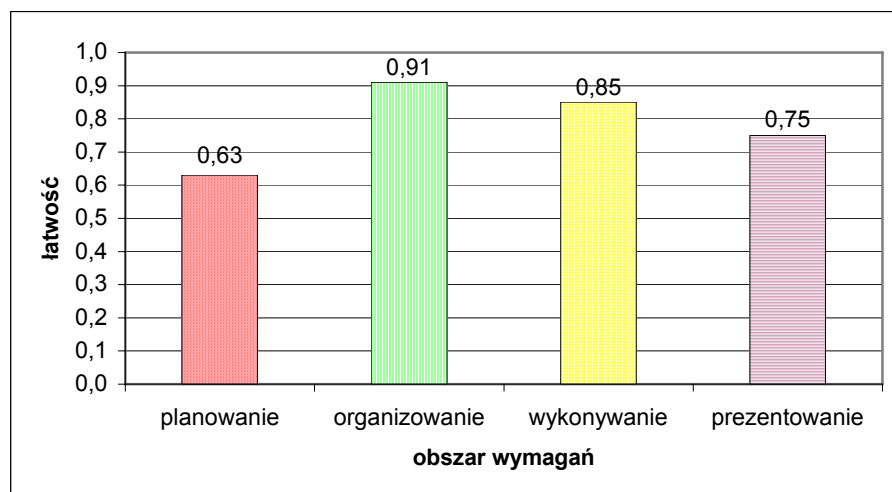
	Liczba zdających	Średnia łatwość zadań w teście	Średni wynik	Mediana	Modalna	Najwyższy wynik	Najniższy wynik	Rozstęp	Ochylenie standardowe
kraj	632	0,82	22,94	24	26	28	0	28	4,46

Tabela 4. Podstawowe dane statystyczne wyników egzaminu etapu praktycznego



Wykres 4. Rozkład wyników etapu praktycznego dla zawodu monter-elektronik w skali kraju

Przeciętny absolwent, który przystąpił do etapu praktycznego egzaminu uzyskał średnio 22,94 punktów, wykonując poprawnie średnio 82% czynności (Tabela 4). Najczęściej występującym wynikiem jest 26 punktów. Próg zaliczenia 21 punktów na poziomie co najmniej 75% z 28 punktów możliwych do uzyskania. przekroczyło 544 czyli 86% zdających (Tabela1).



Wykres 5. Średnia łatwość czynności w zadaniach praktycznych w obszarach dla zawodu monter-elektronik

Na podstawie powyższego wykresu (Wykres 5) można stwierdzić, że zdający w zakresie organizowania stanowiska pracy, wykonywania zadania zawodowego oraz prezentowania opanowali umiejętności zawodowe na dobrym poziomie. Natomiast planowanie okazało się obszarem, w którym zdający radzili sobie gorzej.

W poszczególnych obszarach punktacja odpowiadająca kryterialnemu ocenianiu czynności przedstawiała się następująco:

- planowanie czynności związanych z wykonaniem zadania - maksymalna liczba punktów do zdobycia w tym obszarze – 4 punkty,
- organizowanie stanowiska pracy - maksymalna liczba punktów do zdobycia w tym obszarze – 4 punkty,
- wykonywanie zadania egzaminacyjnego z zachowaniem przepisów bezpieczeństwa i higieny pracy, ochrony przeciwpożarowej i ochrony środowiska – 14 punktów,
- prezentowanie efektów wykonanego zadania – 2 punkty.

Maksymalna liczba punktów do uzyskania przez zdającego egzamin w zawodzie monter-elektronik w etapie praktycznym to 28 punkty. Zadania praktyczne wykonane przez 22 zdających zostały ocenione przez zespoły egzaminacyjne, złożone z trzech egzaminatorów na maksymalną liczbę, a tylko 3 zdających wykonało źle wszystkie czynności.