

I.1.1. Technik obsługi turystycznej 341[05]

Do egzaminu zostało zgłoszonych: 4 069

Przystąpiło łącznie: 3 108

| ETAP PISEMNY | | DYPLOM POTWIERDZAJĄCY KWALIFIKACJE ZAWODOWE |
|-----------------|------------------|--|
| przystąpiło: | zdało: | |
| 3 100 | 2 196 (70,8%) | |
| ETAP PRAKTYCZNY | | otrzymało: 1 394 (45,6%) |
| przystąpiło: | zdało: | |
| 3 063 | 1 673 (54,6%) | |

Tabela 1. Wyniki egzaminu potwierdzającego kwalifikacje zawodowe dla zawodu technik obsługi turystycznej

Tabela 2 przedstawia wyniki egzaminu zawodowego dla zawodu technik obsługi turystycznej z podziałem na typy szkół:

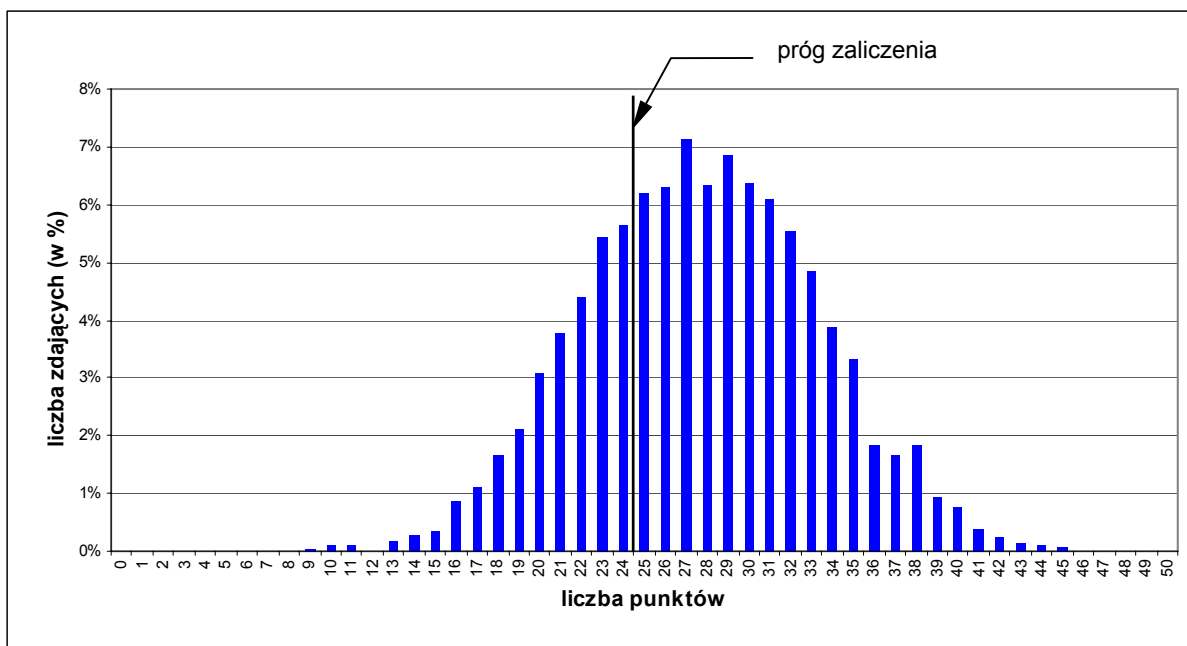
| Typ szkoły | ETAP PISEMNY | | ETAP PRAKTYCZNY | | DYPLOM |
|-------------------|--------------|------------------|-----------------|------------------|------------------|
| | przystąpiło | zdało | przystąpiło | zdało | otrzymało |
| Technikum | 12 | 7 (58,3%) | 11 | 8 (72,7%) | 5 (45,5%) |
| Szkoła Policealna | 2 794 | 1 986 (71,1%) | 2 761 | 1 498 (54,3%) | 1 250 (45,4%) |

Tabela 2. Wyniki egzaminu potwierdzającego kwalifikacje zawodowe dla zawodu technik obsługi turystycznej z podziałem na typy szkół

Do egzaminu przystąpiło 2 absolwentów niepełnosprawnych ruchowo i 1 absolwent słabo widzący, co stanowi 0,1% wszystkich zdających egzamin w tym zawodzie.

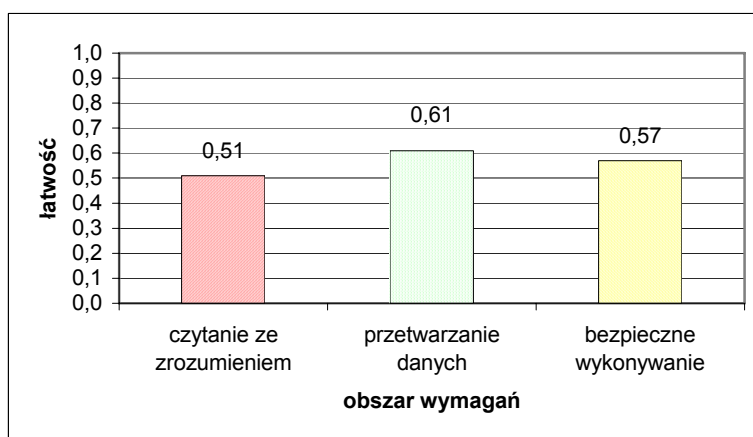
| CZĘŚĆ I ETAPU PISEMNEGO | | | | | | | | | |
|-------------------------|------------------|--------------------------------|--------------|---------|---------|-----------------|-----------------|---------|------------------------|
| | Liczba zdających | Średnia łatwość zadań w teście | Średni wynik | Mediana | Modalna | Najwyższy wynik | Najniższy wynik | Rozstęp | Odchylenie standardowe |
| kraj | 3 100 | 0,55 | 27,73 | 28 | 27 | 45 | 9 | 36 | 5,58 |

Tabela 3. Podstawowe dane statystyczne wyników egzaminu części I etapu pisemnego



Wykres 1. Rozkład wyników części I etapu pisemnego dla zawodu technik obsługi turystycznej w skali kraju

Absolwent zdający egzamin uzyskał przeciętny wynik 27,73 punktów, rozwiązując poprawnie średnio 55% zadań testowych w części I etapu pisemnego egzaminu (Tabela 3). Wśród zdających dominował wynik 27. Próg zaliczający na poziomie co najmniej 50%, wynoszący 25 punktów dla części I etapu pisemnego, przekroczyło 2 197 czyli 70,9% zdających.



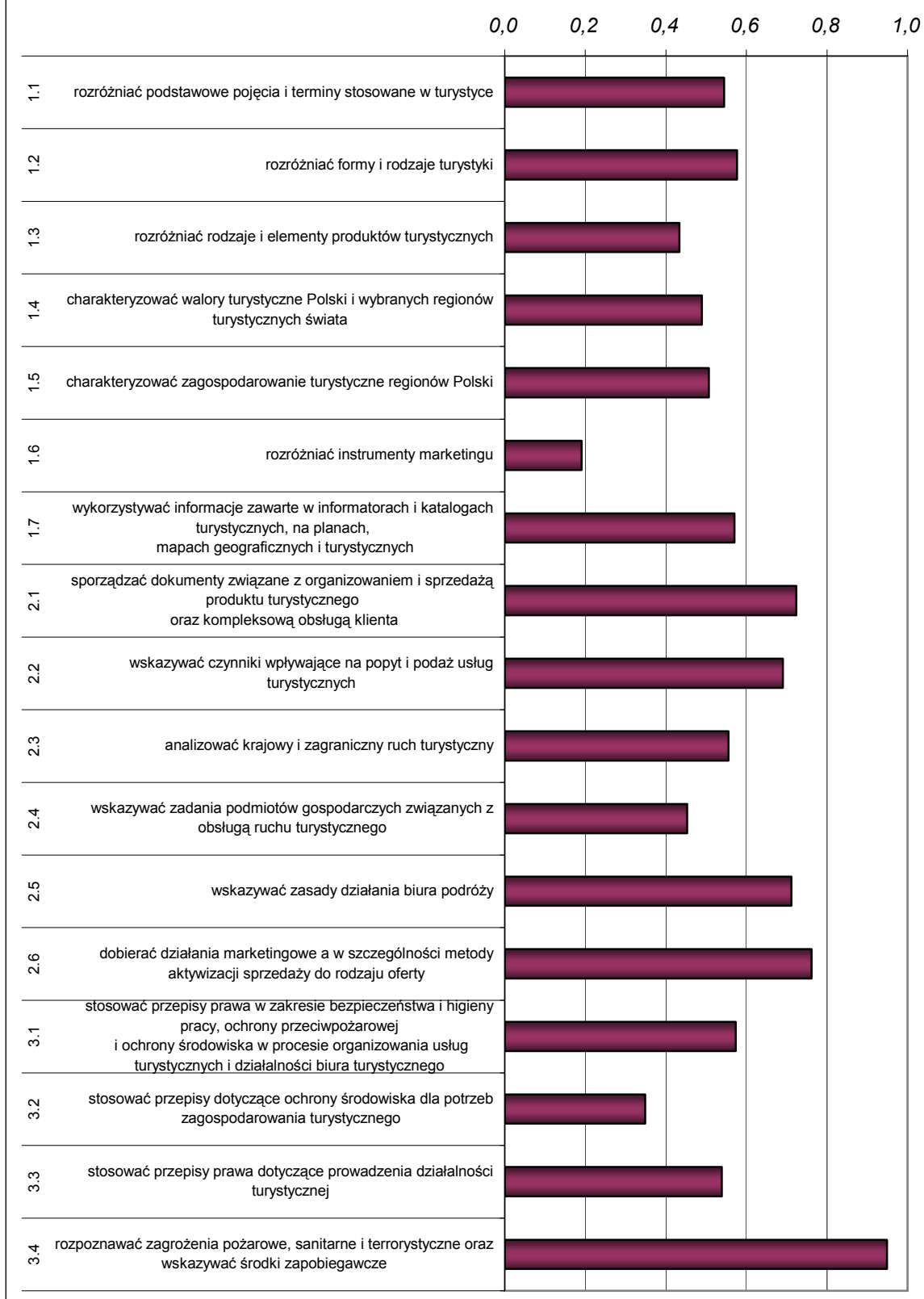
Wykres 2. Średnia łatwość zadań w obszarach części I etapu pisemnego dla zawodu technik obsługi turystycznej

Biorąc pod uwagę powyższe zestawienia średniej łatwości zadań w poszczególnych obszarach wymagań egzaminacyjnych części I etapu pisemnego możemy stwierdzić, że przeciętny zdający opanował wiadomości i umiejętności w obszarze czytania ze zrozumieniem, przetwarzania danych oraz bezpiecznego wykonywania zadań zawodowych. Dla wszystkich zdających łatwiejsza okazała się grupa zadań z obszaru przetwarzania danych liczbowych i operacyjnych oraz bezpiecznego wykonywania zadań zawodowych, trudniejsza z obszaru czytania ze zrozumieniem.

Do sprawdzenia poziomu opanowania wiadomości i umiejętności przez zdających w części I etapu pisemnego egzaminu zawodowego w zawodzie technik obsługi turystycznej, zastosowano test z 50 zadaniami wielokrotnego wyboru, odpowiednio w obszarach: czytanie ze zrozumieniem – 23 zadania, przetwarzanie danych liczbowych i operacyjnych – 18 zadań, bezpieczne wykonywanie zadań zawodowych – 9 zadań.

Średnią łatwość zadań reprezentujących poszczególne umiejętności standardu wymagań egzaminacyjnych dla zawodu technik obsługi turystycznej w I części etapu pisemnego ilustruje wykres 3.

Łatwości zadań w poszczególnych umiejętnościach standardu wymagań egzaminacyjnych technik obsługi turystycznej



Wykres 3. Średnia łatwość umiejętności sprawdzanych w części I etapu pisemnego dla zawodu technik obsługi turystycznej.

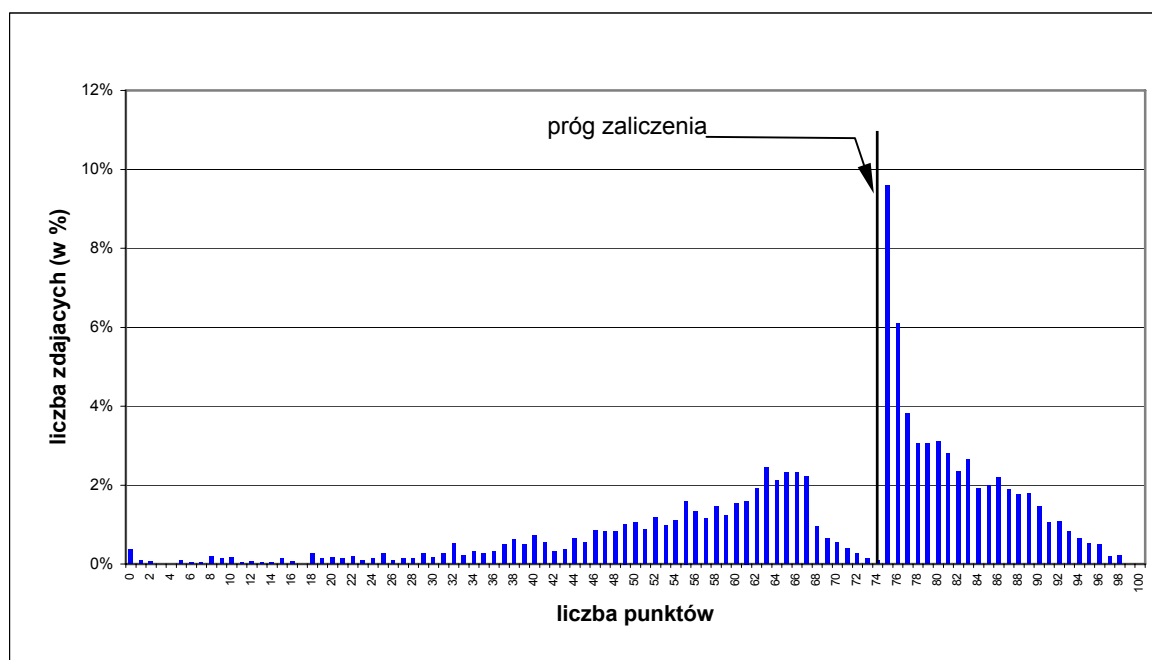
ETAP PRAKTYCZNY

W zawodzie technik obsługi turystycznej zadanie egzaminacyjne sprawdzało umiejętności praktyczne określone w standardzie wymagań egzaminacyjnych właściwe dla kwalifikacji w zawodzie wynikające z zadania o treści ogólnej:

Opracowanie projektu realizacji określonych prac z zakresu przygotowania, wykonania i sprzedaży produktów turystycznych oraz kompleksowej obsługi klienta – krajowego i zagranicznego.

| | Liczba zdających | Średnia łatwość zadań w teście | Średni wynik | Mediana | Modalna | Najwyższy wynik | Najniższy wynik | Rozstęp | Odczylenie standardowe |
|------|------------------|--------------------------------|--------------|-----------|-----------|-----------------|-----------------|-----------|------------------------|
| kraj | 3 063 | 0,69 | 68,56 | 75 | 75 | 98 | 0 | 98 | 17,77 |

Tabela 4. Podstawowe dane statystyczne wyników egzaminu etapu praktycznego



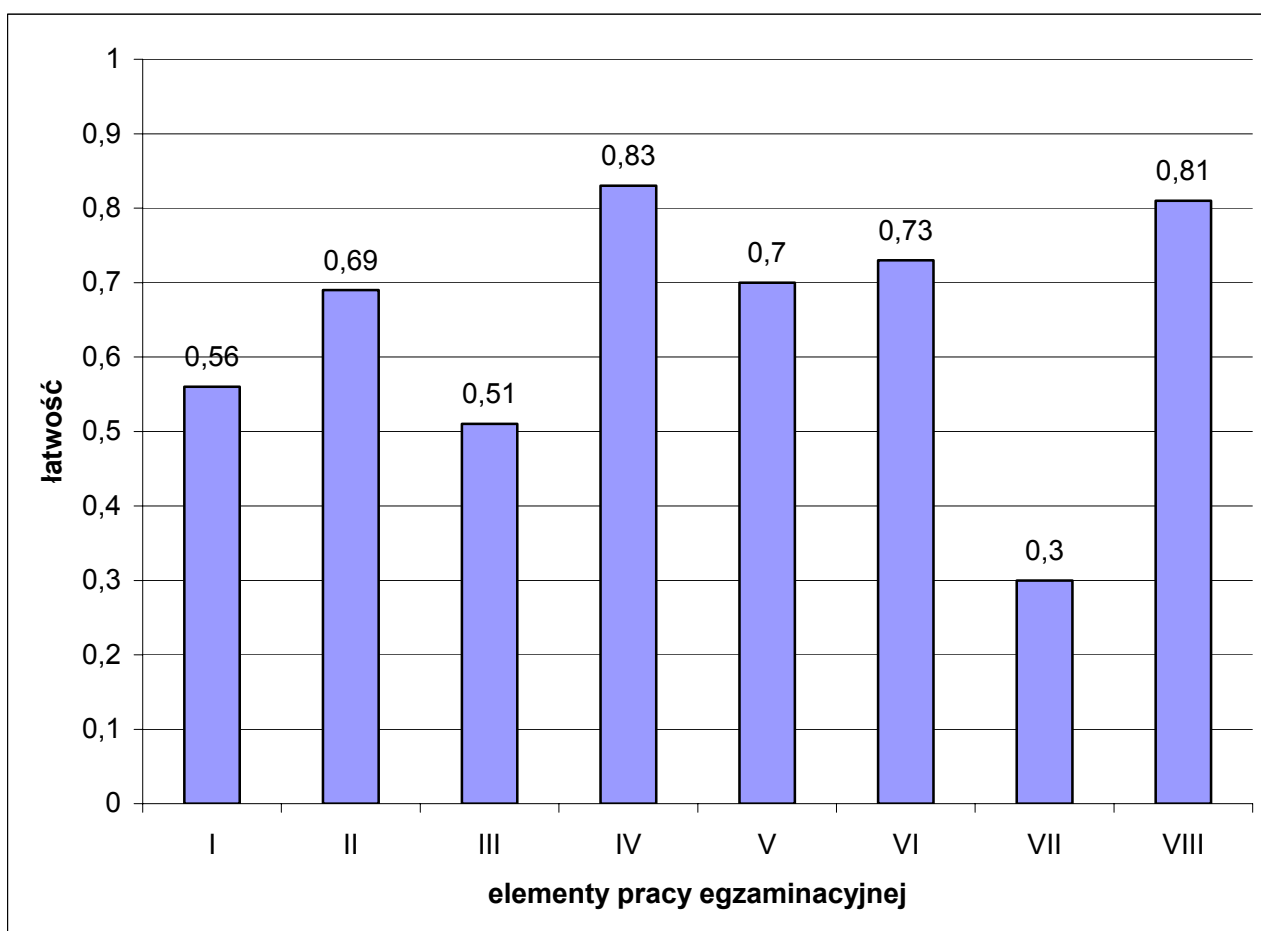
Wykres 4. Rozkład wyników etapu praktycznego dla zawodu technik obsługi turystycznej w skali kraju

Przeciętny absolwent, który przystąpił do etapu praktycznego egzaminu uzyskał średnio 68,56 punktów, opanowując poprawnie umiejętności praktyczne średnio na 69%. (Tabela 4). Wynik 75 punktów, stanowiący próg zaliczenia na poziomie co najmniej 75% ze 100 punktów możliwych do uzyskania przekroczyło 1 673, czyli 54,6% zdających (Tabela 1).

Wiadomości i umiejętności w etapie praktycznym sprawdzano 8 elementami pracy egzaminacyjnej, które stanowiły zawartość projektu realizacji prac. Prace egzaminacyjne sprawdzane i oceniane były przez zewnętrznych egzaminatorów zgodnie z ustalonymi kryteriami oceniania.

W pracy egzaminacyjnej podlegały ocenie:

- I - tytuł pracy egzaminacyjnej,
- II - założenia, czyli dane niezbędne do rozwiązania zadania wynikające z treści zadania i dokumentacji,
- III - wykaz kolejnych prac związanych z przygotowaniem zamówionej imprezy,
- IV - program imprezy z uwzględnieniem zamówienia,
- V - kalkulacja kosztów z marżą i podatkiem,
- VI - umowa o imprezę,
- VII - ulotka reklamowa biura podróży w języku obcym,
- VIII - logiczny układ treści projektu oraz język właściwy dla zawodu.



Wykres 5. Średnia łatwość poszczególnych elementów pracy egzaminacyjnej dla zawodu technik obsługi turystycznej

Podsumowanie

Analizując wyniki egzaminu można stwierdzić, że absolwenci szkół kształcących w zawodzie technik obsługi turystycznej mają bardzo duże trudności z ulotką reklamowa biura podróży w języku obcym oraz duże trudności z wykazem kolejnych prac związanych z przygotowaniem zamówionej imprezy.

W załączeniu przykłady prac egzaminacyjnych oraz ich fragmentów wraz z komentarzem