

I.1.1. Technik architektury krajobrazu 321[07]

Do egzaminu zostało zgłoszonych: 1173

Przystąpiło łącznie: 1028

| ETAP PISEMNY | |
|--------------|----------------|
| przystąpiło: | zdało: |
| 1024 | 850 (82,9%) |

| ETAP PRAKTYCZNY | |
|-----------------|----------------|
| przystąpiło: | zdało: |
| 1008 | 418 (41,5%) |

| DYPLOM POTWIERDZAJĄCY KWALIFIKACJE ZAWODOWE |
|--|
| otrzymało: |
| 403 (40,1%) |

Tabela 1. Wyniki egzaminu potwierdzającego kwalifikacje zawodowe dla zawodu technik architektury krajobrazu

Tabela 1 przedstawia wyniki egzaminu zawodowego dla zawodu technik architektury krajobrazu z podziałem na typy szkół:

| Typ szkoły | ETAP PISEMNY | | ETAP PRAKTYCZNY | | DYPLOM |
|-------------------------|--------------|----------------|-----------------|----------------|----------------|
| | przystąpiło | zdało | przystąpiło | zdało | otrzymało |
| Technikum | 811 | 664 (81,9%) | 799 | 318 (39,8%) | 306 (38,5%) |
| Szkoła Policealna | 174 | 160 (92%) | 170 | 87 (51,2%) | 85 (50%) |
| Technikum Uzupełniające | 12 | 6 (50%) | 12 | 0 (0%) | 0 (0%) |

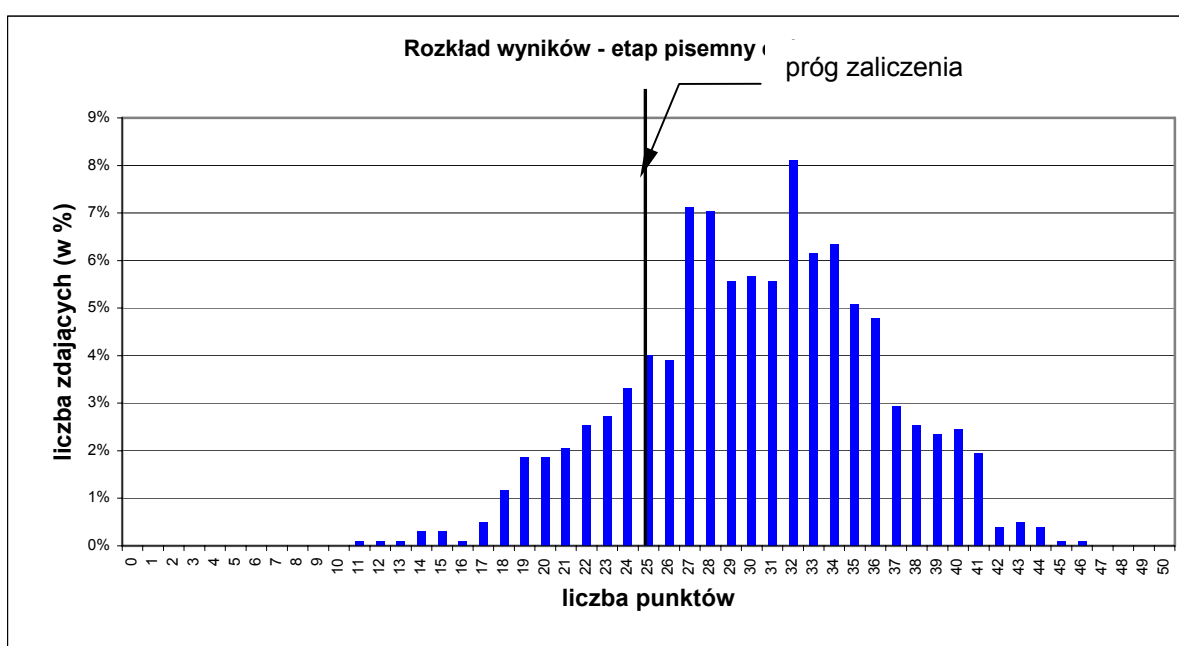
Tabela 2. Wyniki egzaminu potwierdzającego kwalifikacje zawodowe dla zawodu technik architektury krajobrazu z podziałem na typy szkół

Do egzaminu przystąpił 1 absolwent niesłyszący, co stanowi 0,1% wszystkich zdających egzamin w tym zawodzie.

CZĘŚĆ I ETAPU PISEMNEGO

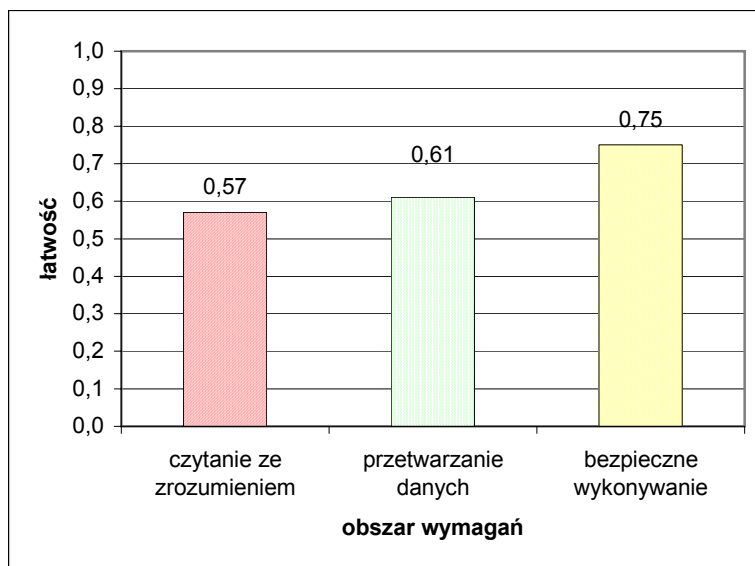
| | Liczba zdających | Średnia łatwość zadań w teście | Średni wynik | Mediana | Modalna | Najwyższy wynik | Najniższy wynik | Rozstęp | Odchylenie standardowe |
|------|------------------|--------------------------------|--------------|-----------|-----------|-----------------|-----------------|-----------|------------------------|
| kraj | 1 024 | 0,60 | 30,17 | 30 | 32 | 46 | 11 | 35 | 5,91 |

Tabela 3. Podstawowe dane statystyczne wyników egzaminu części I etapu pisemnego



Wykres 1. Rozkład wyników części I etapu pisemnego dla zawodu technik architektury krajobrazu w skali kraju

Absolwent zdający egzamin uzyskał przeciętny wynik 30,17 punktów, rozwiązując poprawnie średnio 60% zadań testowych w części I etapu pisemnego egzaminu (Tabela 3). Wśród zdających dominował wynik 32. Próg zaliczający na poziomie co najmniej 50%, wynoszący 25 punktów dla części I etapu pisemnego, przekroczyło 850 czyli 83% zdających.



Wykres 2. Średnia łatwość zadań w obszarach części I etapu pisemnego dla zawodu technik architektury krajobrazu

Biorąc pod uwagę powyższe zestawienia średniej łatwości zadań w poszczególnych obszarach wymagań egzaminacyjnych części I etapu pisemnego możemy stwierdzić, że przeciętny zdający opanował wiadomości i umiejętności w obszarze czytania ze zrozumieniem, przetwarzania danych oraz bezpiecznego wykonywania zadań zawodowych. Dla wszystkich zdających łatwiejsza okazała się grupa zadań z obszaru przetwarzania danych liczbowych i operacyjnych oraz bezpiecznego wykonywania zadań zawodowych, trudniejsza z obszaru czytania ze zrozumieniem.

Do sprawdzenia poziomu opanowania wiadomości i umiejętności przez zdających w części I etapu pisemnego egzaminu zawodowego w zawodzie technik architektury krajobrazu, zastosowano test z 50 zadaniami wielokrotnego wyboru, odpowiednio w obszarach: czytanie ze zrozumieniem – 25 zadań, przetwarzanie danych liczbowych i operacyjnych – 20 zadań, bezpieczne wykonywanie zadań zawodowych – 5 zadań.

Średnią łatwość zadań reprezentujących poszczególne umiejętności standardu wymagań egzaminacyjnych dla zawodu technik architektury krajobrazu w I części etapu pisemnego ilustruje wykres 3.

**Łatwości zadań w poszczególnych umiejętnościach standardu
wymagań egzaminacyjnych
technik architektury krajobrazu**



Wykres 3. Średnia łatwość umiejętności sprawdzanych w części I etapu pisemnego dla zawodu technik architektury krajobrazu.

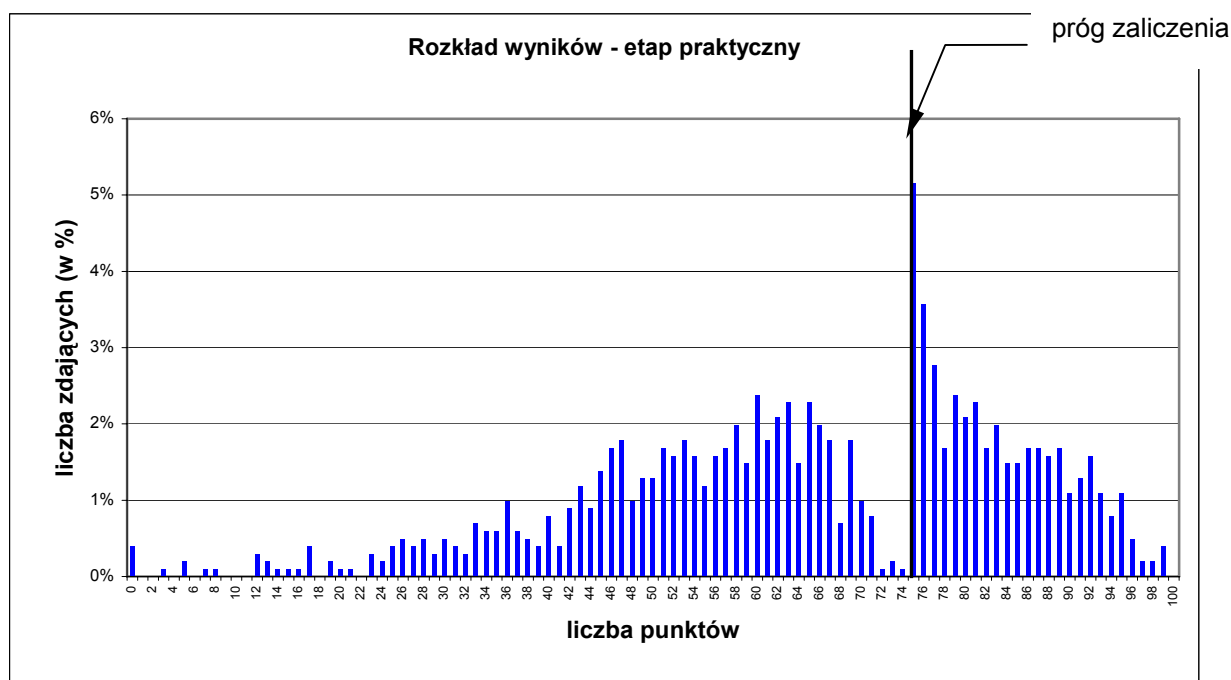
ETAP PRAKTYCZNY

W zawodzie technik architektury krajobrazu zadanie egzaminacyjne sprawdzało umiejętności praktyczne określone w standardzie wymagań egzaminacyjnych właściwe dla kwalifikacji w zawodzie wynikające z zadania o treści ogólnej:

Opracowanie projektu realizacji prac z zakresu urządzania i pielęgnowania obiektów architektury krajobrazu, w określonych warunkach przyrodniczych i ekonomicznych, na podstawie dokumentacji projektowo-technicznej.

| | Liczba zdających | Średnia łatwość zadań w teście | Średni wynik | Mediana | Modalna | Najwyższy wynik | Najniższy wynik | Rozstęp | Odczylenie standardowe |
|------|------------------|--------------------------------|--------------|-----------|-----------|-----------------|-----------------|-----------|------------------------|
| kraj | 1 008 | 0,65 | 64,56 | 65 | 75 | 99 | 0 | 99 | 19,57 |

Tabela 4. Podstawowe dane statystyczne wyników egzaminu etapu praktycznego



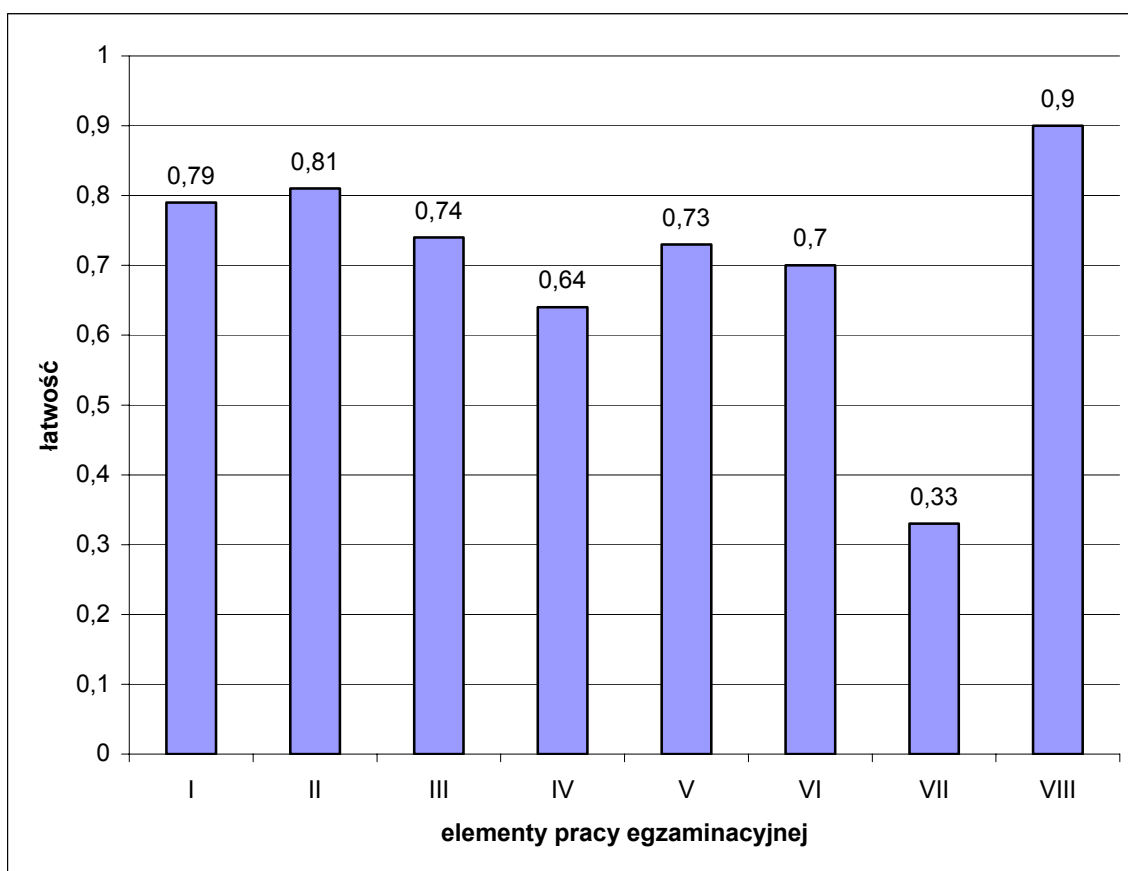
Wykres 4. Rozkład wyników etapu praktycznego dla zawodu technik architektury krajobrazu w skali kraju

Przeciętny absolwent, który przystąpił do etapu praktycznego egzaminu uzyskał średnio 64,56 punktów, opanowując poprawnie umiejętności praktyczne średnio na 65%. (Tabela 4). Wynik 75 punktów, stanowiący próg zaliczenia na poziomie co najmniej 75% ze 100 punktów możliwych do uzyskania przekroczyło 418 czyli 41,5% zdających (Tabela 1).

Wiadomości i umiejętności w etapie praktycznym sprawdzano 8 elementami pracy egzaminacyjnej, które stanowiły zawartość projektu realizacji prac. Prace egzaminacyjne sprawdzane i oceniane były przez zewnętrznych egzaminatorów zgodnie z ustalonymi kryteriami oceniania.

W pracy egzaminacyjnej podlegały ocenie:

- I - tytuł pracy egzaminacyjnej,
- II - założenia do projektu realizacji prac,
- III - wykaz zabiegów pielęgnacyjnych dla istniejącego drzewostanu
- IV - przebieg prac, obejmujących zakładanie nowych trawników
- V - założenie kwietników, przedstawione w formie graficznej lub opisowej
- VI - projekt techniczny ogrodu
- VII - kosztorys założenia kwietników nr 1 i 2
- VIII - logiczny układ treści projektu oraz język właściwy dla zawodu.



Wykres 5. Średnia łatwość poszczególnych elementów pracy egzaminacyjnej dla zawodu technik architektury krajobrazu

Podsumowanie

Analizując wyniki egzaminu można stwierdzić, że absolwenci szkół kształcących w zawodzie technik architektury krajobrazu mają duże trudności z kosztorysem założenia kwietników nr 1 i 2.

W załączeniu zadanie praktyczne wraz z przykładami rozwiązań przez zdających.