

I.1.1. Technik bezpieczeństwa i higieny pracy 315[01]

Do egzaminu zostało zgłoszonych: 1182

Przystąpiło łącznie: 790

ETAP PISEMNY	
przystąpiło:	zdało:
760	757 (99,6%)

ETAP PRAKTYCZNY	
przystąpiło:	zdało:
780	586 (75,1%)

DYPLOM POTWIERDZAJĄCY KWALIFIKACJE ZAWODOWE
otrzymało:
558 (74,4%)

Tabela 1. Wyniki egzaminu potwierdzającego kwalifikacje zawodowe dla zawodu technik bezpieczeństwa i higieny pracy

Tabela 1 przedstawia wyniki egzaminu zawodowego dla zawodu technik bezpieczeństwa i higieny pracy z podziałem na typy szkół:

Typ szkoły	ETAP PISEMNY		ETAP PRAKTYCZNY		DYPLOM
	przystąpiło	zdało	przystąpiło	zdało	otrzymało
Technikum	13	13 (100%)	11	4 (36,4%)	6 (36,4%)
Szkoła Policealna	714	711 (99,6%)	731	556 (76,1%)	532 (75,4%)
Technikum Uzupelniające	12	12 (100%)	12	9 (75%)	9 (75%)

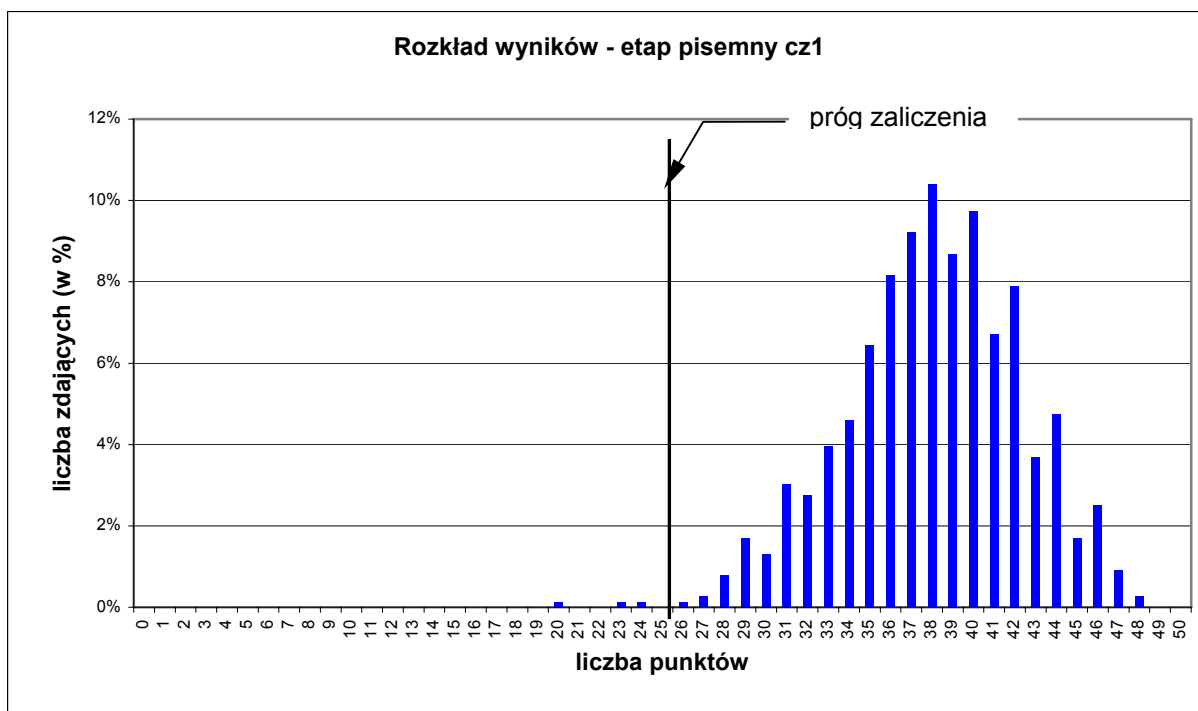
Tabela 2. Wyniki egzaminu potwierdzającego kwalifikacje zawodowe dla zawodu technik bezpieczeństwa i higieny pracy z podziałem na typy szkół

Do egzaminu przystąpił 1 absolwent niepełnosprawny ruchowo, co stanowi 0,1% wszystkich zdających egzamin w tym zawodzie.

CZĘŚĆ I ETAPU PISEMNEGO

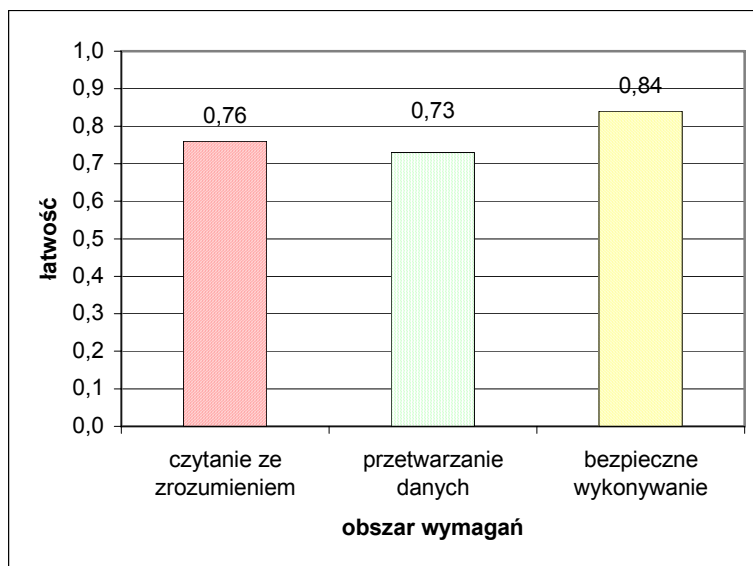
	Liczba zdających	Średnia łatwość zadań w teście	Średni wynik	Mediana	Modalna	Najwyższy wynik	Najniższy wynik	Rozstęp	Odchylenie standardowe
kraj	760	0,76	38,04	38	32	48	20	28	4,26

Tabela 3. Podstawowe dane statystyczne wyników egzaminu części I etapu pisemnego



Wykres 1. Rozkład wyników części I etapu pisemnego dla zawodu technik bezpieczeństwa i higieny pracy w skali kraju

Absolwent zdający egzamin uzyskał przeciętny wynik 38,04 punktów, rozwiązując poprawnie średnio 76% zadań testowych w części I etapu pisemnego egzaminu (Tabela 3). Wśród zdających dominował wynik 38. Próg zaliczający na poziomie co najmniej 50%, wynoszący 25 punktów dla części I etapu pisemnego, przekroczyło 757 czyli 99,6% zdających.



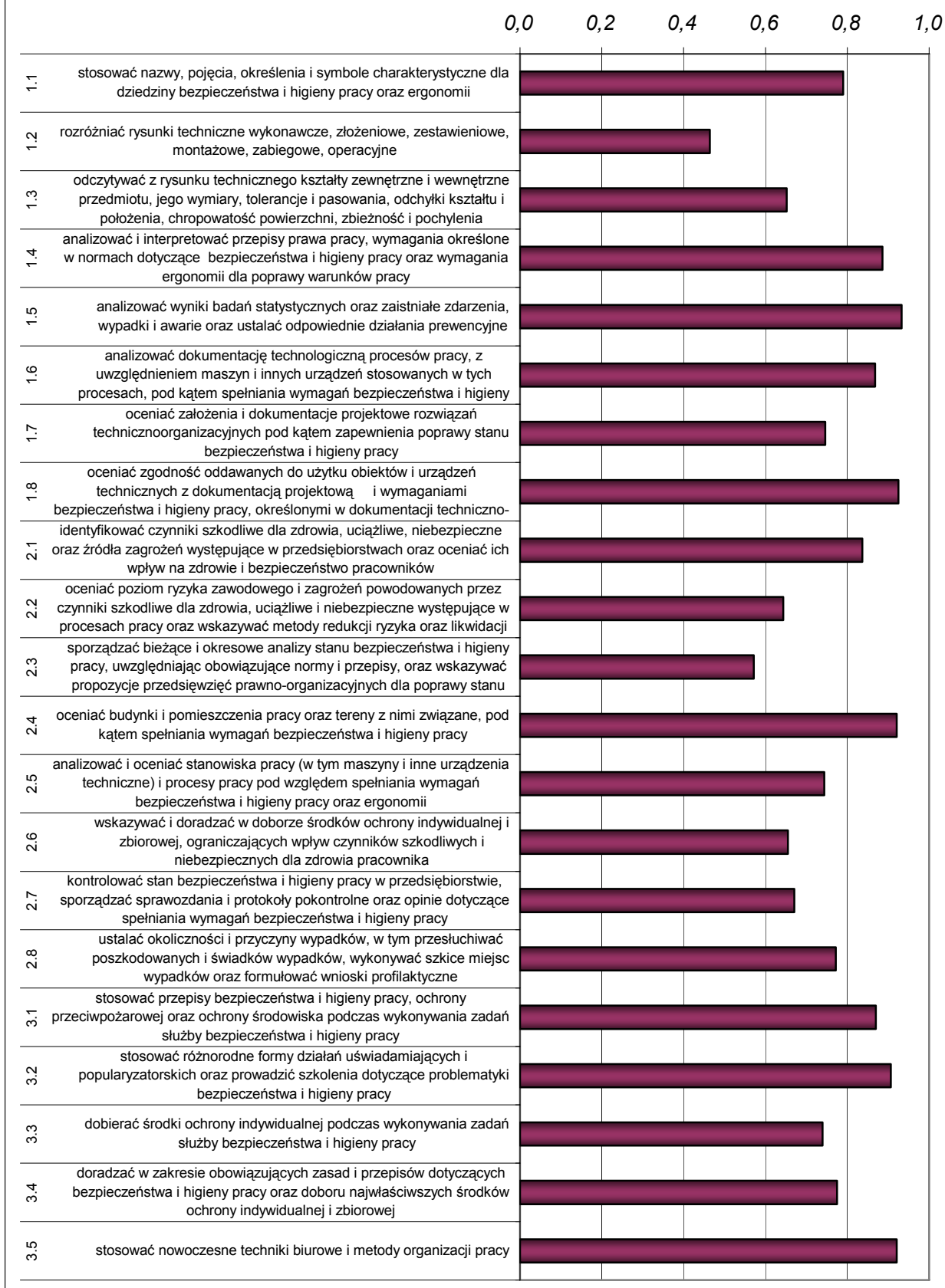
Wykres 2. Średnia łatwość zadań w obszarach części I etapu pisemnego dla zawodu technik bezpieczeństwa i higieny pracy

Biorąc pod uwagę powyższe zestawienia średniej łatwości zadań w poszczególnych obszarach wymagań egzaminacyjnych części I etapu pisemnego możemy stwierdzić, że przeciętny zdający opanował wiadomości i umiejętności w obszarze czytania ze zrozumieniem, przetwarzania danych oraz bezpiecznego wykonywania zadań zawodowych. Dla wszystkich zdających łatwiejsza okazała się grupa zadań z obszaru czytania ze zrozumieniem oraz bezpiecznego wykonywania zadań zawodowych, trudniejsza z obszaru przetwarzania danych liczbowych i operacyjnych.

Do sprawdzenia poziomu opanowania wiadomości i umiejętności przez zdających w części I etapu pisemnego egzaminu zawodowego w zawodzie technik bezpieczeństwa i higieny pracy, zastosowano test z 50 zadaniami wielokrotnego wyboru, odpowiednio w obszarach: czytanie ze zrozumieniem – 22 zadania, przetwarzanie danych liczbowych i operacyjnych – 21 zadań, bezpieczne wykonywanie zadań zawodowych – 7 zadań.

Średnią łatwość zadań reprezentujących poszczególne umiejętności standardu wymagań egzaminacyjnych dla zawodu technik bezpieczeństwa i higieny pracy w I części etapu pisemnego ilustruje wykres 3.

**Łatwości zadań w poszczególnych umiejętnościach standardu
wymagań egzaminacyjnych
technik bezpieczeństwa i higieny pracy**



Wykres 3. Średnia łatwość umiejętności sprawdzanych w części I etapu pisemnego dla zawodu technik bezpieczeństwa i higieny pracy

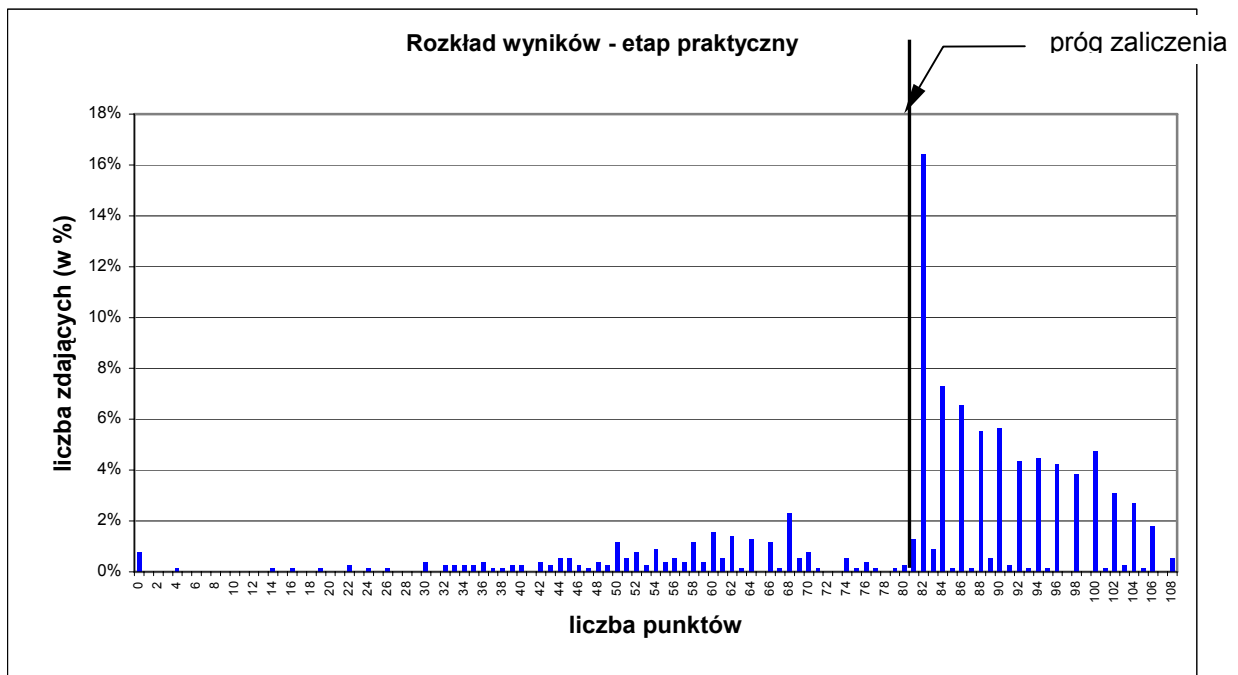
ETAP PRAKTYCZNY

W zawodzie technik bezpieczeństwa i higieny pracy zadanie egzaminacyjne sprawdzało umiejętności praktyczne określone w standardzie wymagań egzaminacyjnych właściwe dla kwalifikacji w zawodzie wynikające z zadania o treści ogólnej:

Wykonanie analizy i oceny określonego stanowiska pracy, pod względem wymagań bezpieczeństwa i higieny pracy oraz ergonomii i ryzyka zawodowego, a także określenie działań w kierunku poprawy stanu bezpieczeństwa i higieny pracy.

	Liczba zdających	Średnia łatwość zadań w teście	Średni wynik	Mediana	Modalna	Najwyższy wynik	Najniższy wynik	Rozstęp	Odchylenie standardowe
kraj	780	0,75	81,17	84	82	108	0	108	19,01

Tabela 4. Podstawowe dane statystyczne wyników egzaminu etapu praktycznego



Wykres 4. Rozkład wyników etapu praktycznego dla zawodu technik bezpieczeństwa i higieny pracy w skali kraju

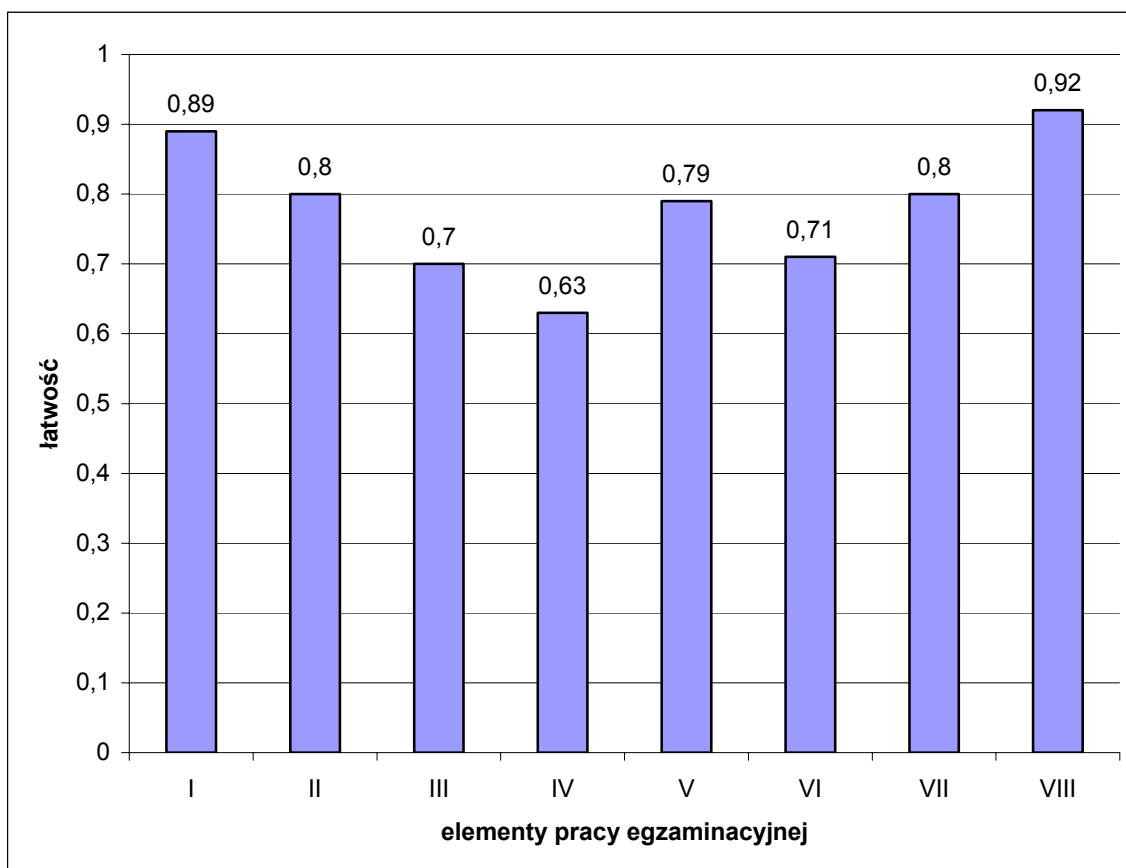
Przeciętny absolwent, który przystąpił do etapu praktycznego egzaminu uzyskał średnio 81,17 punktów, opanowując poprawnie umiejętności praktyczne średnio na 75%. (Tabela 4). Wynik 81 punktów, stanowiący próg zaliczenia na poziomie co najmniej 75% ze 108 punktów możliwych do uzyskania przekroczyło 586 czyli 75,1% zdających (Tabela 1).

Wiadomości i umiejętności w etapie praktycznym sprawdzano 8 elementami pracy egzaminacyjnej, które stanowiły zawartość projektu realizacji prac. Prace egzaminacyjne

sprawdzone i oceniane były przez zewnętrznych egzaminatorów zgodnie z ustalonymi kryteriami oceniania.

W pracy egzaminacyjnej podlegały ocenie:

- I - tytuł pracy egzaminacyjnej,
- II - założenia do projektu realizacji prac,
- III - ocena pomieszczenia stolarni i stanowiska pracy stolarza pod względem warunków środowiska pracy,
- IV - wykaz zagrożeń na stanowisku pracy stolarza według klasyfikacji: fizyczne, chemiczne, biologiczne, psychofizyczne z uwzględnieniem podziału na szkodliwe i niebezpieczne,
- V - ocena ryzyka zawodowego na stanowisku pracy stolarza metodą Wstępnej Analizy Ryzyka PHA,
- VI - wykaz instrukcji, znaków bezpieczeństwa, odzieży roboczej oraz środków ochrony indywidualnej i zbiorowej,
- VII - wykaz działań prowadzących do likwidacji zagrożeń oraz zmniejszenia ryzyka zawodowego na stanowisku pracy stolarza,
- VIII - praca egzaminacyjna jako całość.



Wykres 5. Średnia łatwość poszczególnych elementów pracy egzaminacyjnej dla zawodu technik bezpieczeństwa i higieny pracy

Podsumowanie

Analizując wyniki egzaminu można stwierdzić, że absolwenci szkół kształcących w zawodzie technik bezpieczeństwa i higieny pracy mają trudności z wykazem zagrożeń na stanowisku pracy stolarza według klasyfikacji: fizyczne, chemiczne, biologiczne, psychofizyczne z

uwzględnieniem podziału na szkodliwe i niebezpieczne, oceną pomieszczenia stolarni i stanowiska pracy stolarza pod względem warunków środowiska pracy oraz wykazem instrukcji, znaków bezpieczeństwa, odzieży roboczej oraz środków ochrony indywidualnej i zbiorowej.

W załączeniu zadanie praktyczne wraz z przykładami rozwiązań przez zdających.