

I.1.1. Technik leśnik 321[02]

Do egzaminu zostało zgłoszonych: 1 133

Przystąpiło łącznie: 1 079

ETAP PISEMNY	
przystąpiło:	zdało:
998	888 (89%)

ETAP PRAKTYCZNY	
przystąpiło:	zdało:
1 064	378 (35,5%)

DYPLOM POTWIERDZAJĄCY KWALIFIKACJE ZAWODOWE
otrzymało: 355 (36,1%)

Tabela 1. Wyniki egzaminu potwierdzającego kwalifikacje zawodowe dla zawodu technik leśnik

Tabela 2 przedstawia wyniki egzaminu zawodowego dla zawodu technik leśnik z podziałem na typy szkół:

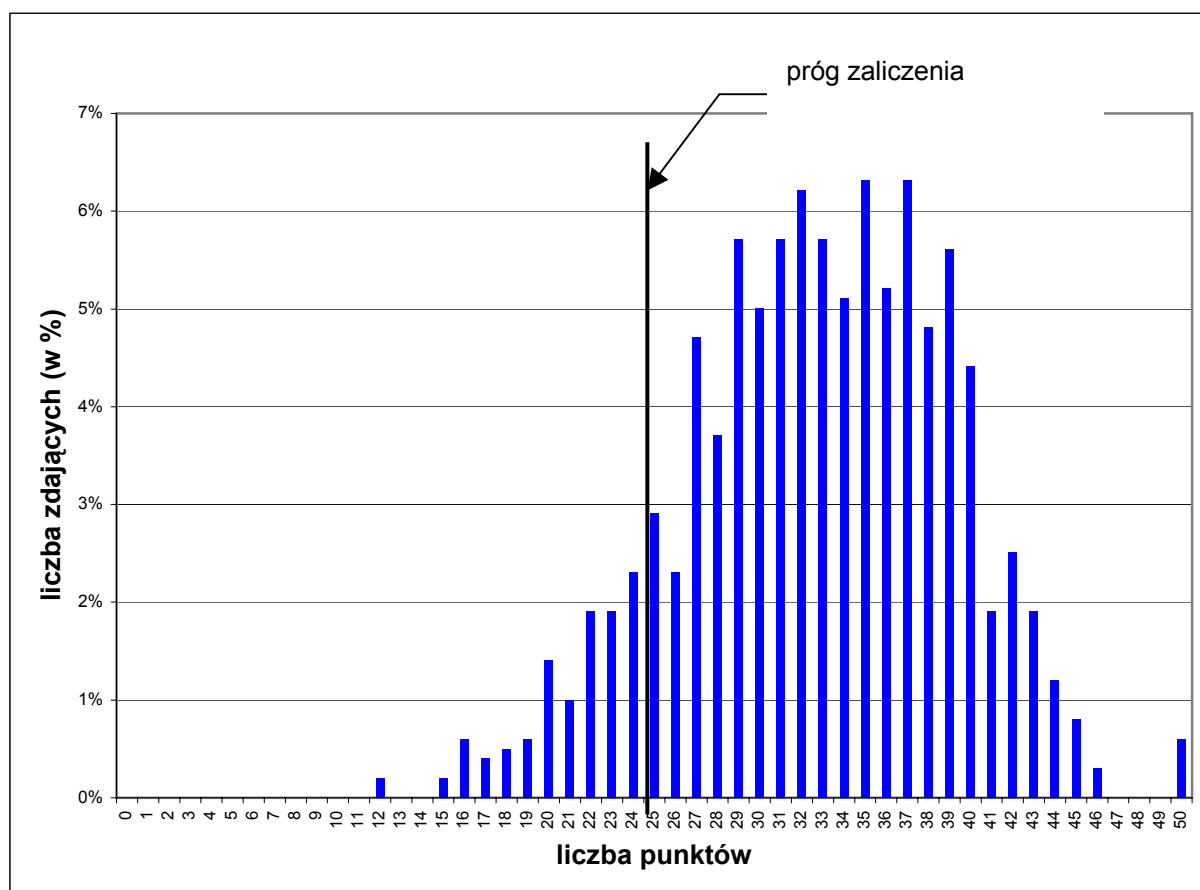
Typ szkoły	ETAP PISEMNY		ETAP PRAKTYCZNY		DYPLOM
	przystąpiło	zdało	przystąpiło	zdało	otrzymało
Technikum	881	791 (88,8%)	912	346 (37,9%)	330 (38,1%)
Szkoła Policealna	85	70 (82,4%)	85	23 (27,1%)	23 (27,1%)
Technikum Uzupełniające	17	14 (82,4%)	17	1 (5,9%)	1 (5,9%)

Tabela 2. Wyniki egzaminu potwierdzającego kwalifikacje zawodowe dla zawodu technik leśnik z podziałem na typy szkół

CZĘŚĆ I ETAPU PISEMNEGO

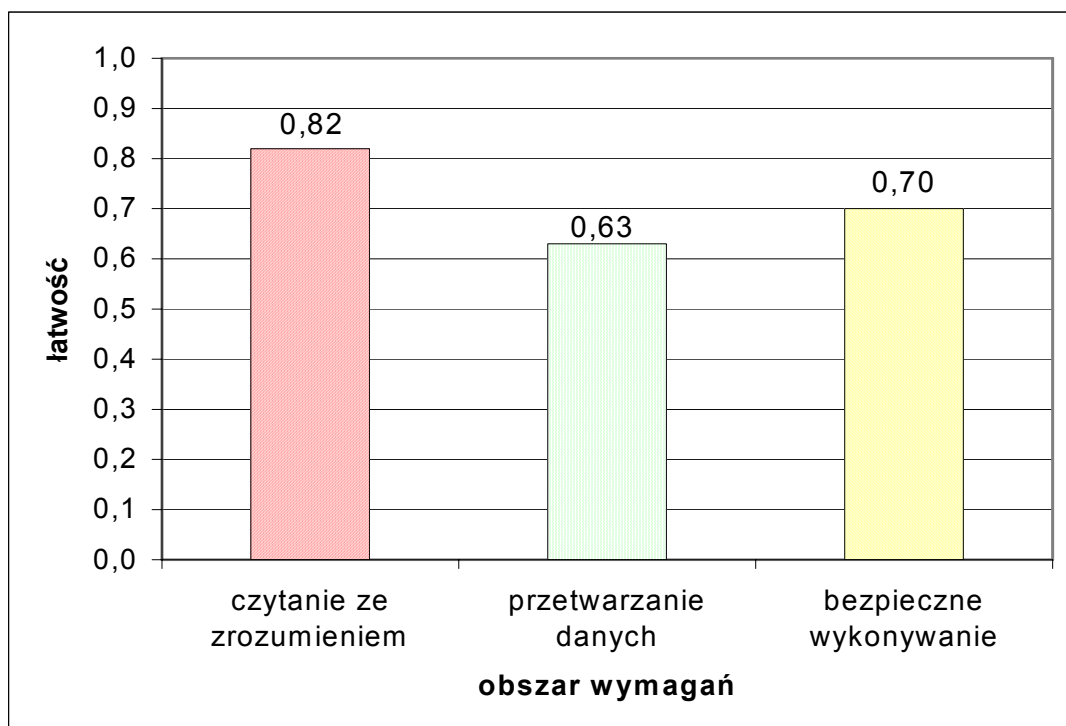
	Liczba zdających	Średnia łatwość zadań w teście	Średni wynik	Mediana	Modalna	Najwyższy wynik	Najniższy wynik	Rozstęp	Odchylenie standardowe
kraj	998	0,65	32,68	33	35	50	12	38	6,39
OKE									
woj. ...									
woj. ...									

Tabela 3. Podstawowe dane statystyczne wyników egzaminu części I etapu pisemnego



Wykres 1. Rozkład wyników części I etapu pisemnego dla zawodu technik leśnik w skali kraju

Absolwent zdający egzamin uzyskał przeciętny wynik 32,68 punktów, rozwiązując poprawnie średnio 65% zadań testowych w części I etapu pisemnego egzaminu (Tabela 3). Wśród zdających dominował wynik 35. Próg zaliczający na poziomie co najmniej 50%, wynoszący 25 punktów dla części I etapu pisemnego, przekroczyło 888 czyli 89% zdających.



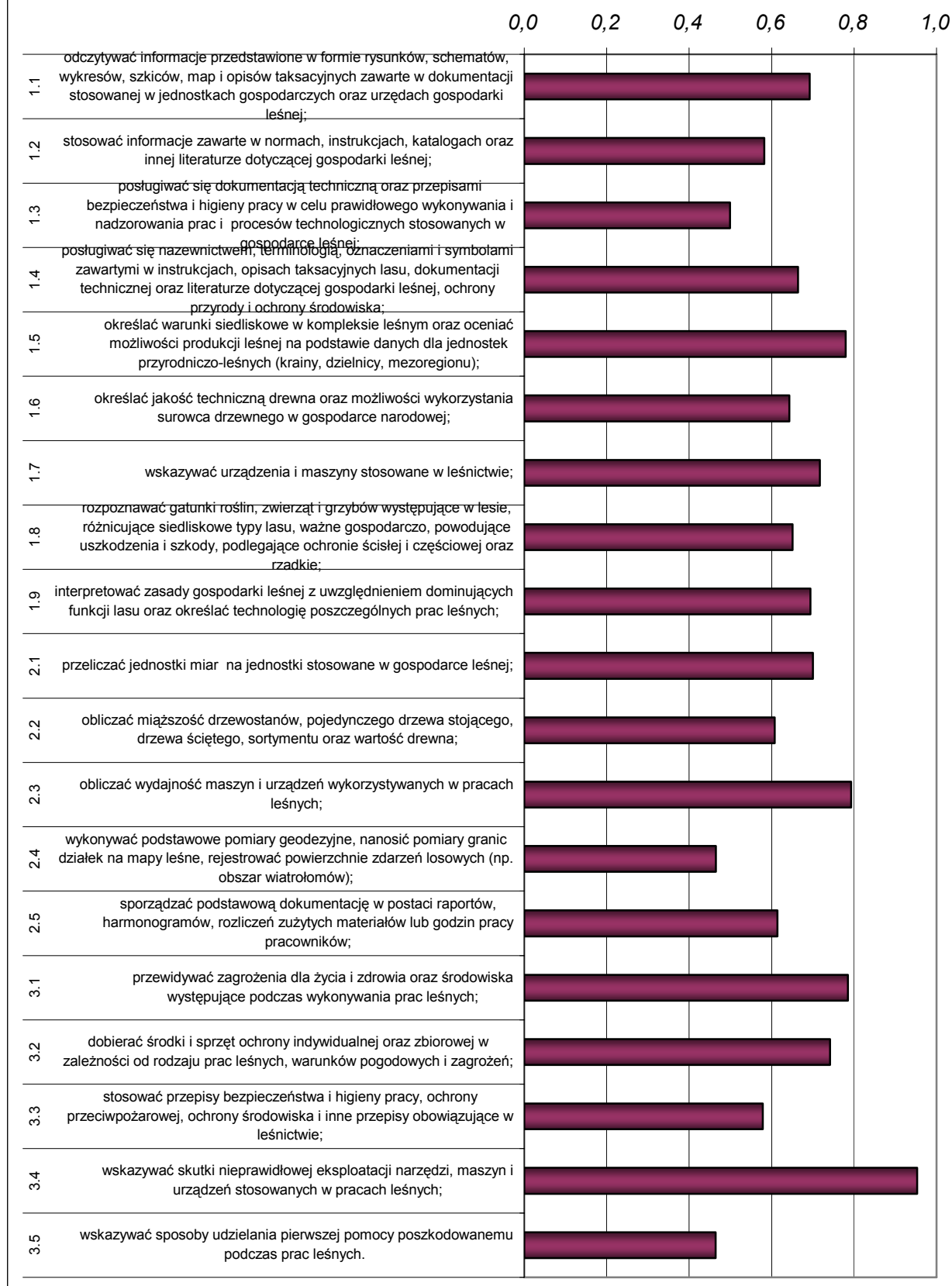
Wykres 2. Średnia łatwość zadań w obszarach części I etapu pisemnego dla zawodu technik leśnik

Biorąc pod uwagę powyższe zestawienia średniej łatwości zadań w poszczególnych obszarach wymagań egzaminacyjnych części I etapu pisemnego możemy stwierdzić, że przeciętny zdający dobrze opanował wiadomości i umiejętności w obszarze czytania ze zrozumieniem, przetwarzania danych oraz bezpiecznego wykonywania zadań zawodowych. Dla wszystkich zdających najłatwiejsza okazała się grupa zadań z obszaru czytania ze zrozumieniem, trudniejsza z obszaru przetwarzania danych.

Do sprawdzenia poziomu opanowania wiadomości i umiejętności przez zdających w części I etapu pisemnego egzaminu zawodowego w zawodzie technik leśnik, zastosowano test z 50 zadaniami wielokrotnego wyboru, odpowiednio w obszarach: czytanie ze zrozumieniem – 25 zadań, przetwarzanie danych liczbowych i operacyjnych – 17 zadań, bezpieczne wykonywanie zadań zawodowych – 8 zadań.

Średnią łatwość zadań reprezentujących poszczególne umiejętności standardu wymagań egzaminacyjnych dla zawodu technik leśnik w I części etapu pisemnego ilustruje wykres 3.

**Łatwości zadań w poszczególnych umiejętnościach standardu
wymagań egzaminacyjnych
technik leśnik**



Wykres 3. Średnia łatwość umiejętności sprawdzanych w części I etapu pisemnego dla zawodu technik leśnik

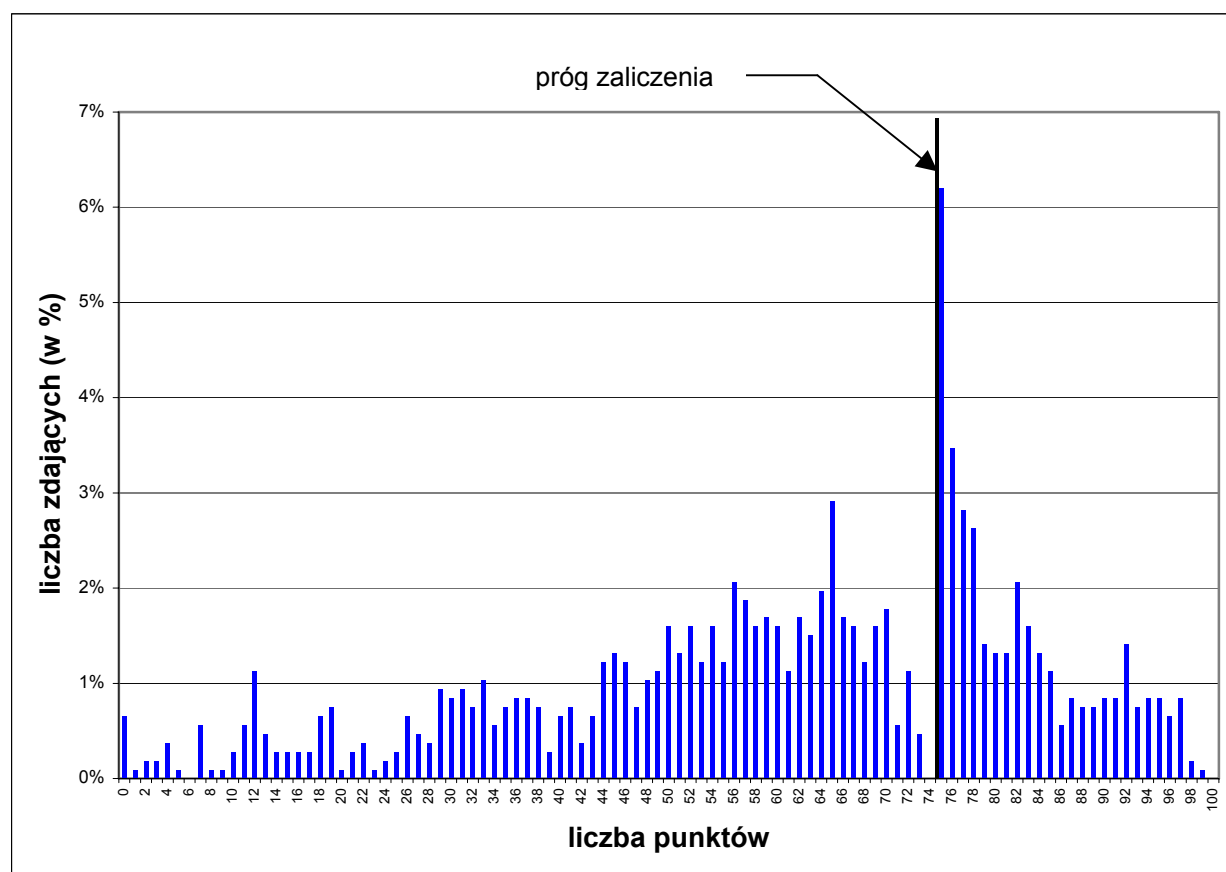
ETAP PRAKTYCZNY

W zawodzie technik leśnik zadanie egzaminacyjne sprawdzało umiejętności praktyczne określone w standardzie wymagań egzaminacyjnych właściwe dla kwalifikacji w zawodzie wynikające z zadania o treści ogólnej:

Opracowanie projektu realizacji prac obejmujących działania w zakresie gospodarki leśnej i urządzania lasu na podstawie dokumentacji.

	Liczba zdających	Średnia łatwość zadań w teście	Średni wynik	Mediana	Modalna	Najwyższy wynik	Najniższy wynik	Rozstęp	Odczylenie standardowe
kraj	1 064	0,60	60,09	64	75	99	0	99	22,47
OKE									
woj. ...									
woj. ...									

Tabela 4. Podstawowe dane statystyczne wyników egzaminu etapu praktycznego



Wykres 4. Rozkład wyników etapu praktycznego dla zawodu technik leśnik w skali kraju

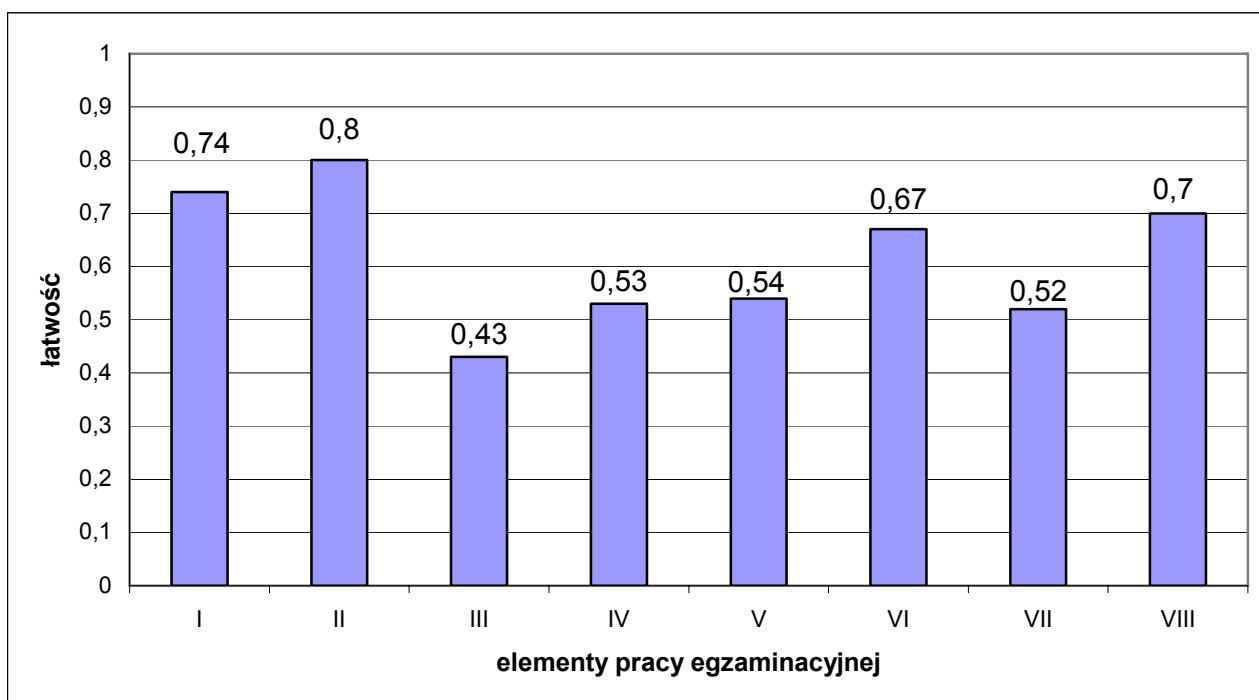
Przeciętny absolwent, który przystąpił do etapu praktycznego egzaminu uzyskał średnio 60,09 punktów, opanowując poprawnie umiejętności praktyczne średnio na 60% (Tabela 4).

Wynik 75 punktów, stanowiący próg zaliczenia na poziomie co najmniej 75% ze 100 punktów możliwych do uzyskania przekroczyło 378 czyli 35,5% zdających (Tabela 1).

Wiadomości i umiejętności w etapie praktycznym sprawdzano 8 elementami pracy egzaminacyjnej, które stanowiły zawartość projektu realizacji prac. Prace egzaminacyjne sprawdzane i oceniane były przez zewnętrznych egzaminatorów zgodnie z ustalonymi kryteriami oceniania.

W pracy egzaminacyjnej podlegały ocenie:

- I - tytuł pracy egzaminacyjnej,
- II - założenia do projektu realizacji prac,
- III - obliczenie powierzchni zajmowanej przez poszczególne gatunki uprawy,
- IV - obliczenie liczby sadzonek niezbędnych do odnowienia uprawy,
- V - dobór form zmieszania i zestawienie gatunków,
- VI - szkic z rozmieszczeniem gatunków zakładanej uprawy,
- VII - kosztorys wykonania zaplanowanych prac odnowieniowych,
- VIII - logiczny układ treści projektu oraz język właściwy dla zawodu.



Wykres 5. Średnia łatwość poszczególnych elementów pracy egzaminacyjnej dla zawodu technik leśnik

Podsumowanie

Analizując wyniki egzaminu w obu etapach można stwierdzić, że absolwenci szkół kształcących w zawodzie technik leśnik mieli trudności z posługiwaniem się dokumentacją techniczną dotyczącą prac leśnych, obliczaniem powierzchni upraw leśnych oraz obliczaniem kosztów wykonania prac odnowieniowych upraw leśnych. Na ogół poprawnie posługiwali się terminologią zawodową.

W załączeniu zadanie praktyczne wraz z przykładami rozwiązań przez zdających.