

I.1.1. Technik technologii drewna 311[32]

Do egzaminu zostało zgłoszonych: 974

Przystąpiło łącznie: 865

ETAP PISEMNY	
przystąpiło: 834	zdało: 775 (89%)

ETAP PRAKTYCZNY	
przystąpiło: 845	zdało: 331 (39,2%)

DYPLOM POTWIERDZAJĄCY KWALIFIKACJE ZAWODOWE
otrzymało: 324 (39,8%)

Tabela 1. Wyniki egzaminu potwierdzającego kwalifikacje zawodowe dla zawodu technik technologii drewna

Tabela 2 przedstawia wyniki egzaminu zawodowego dla zawodu technik technologii drewna z podziałem na typy szkół:

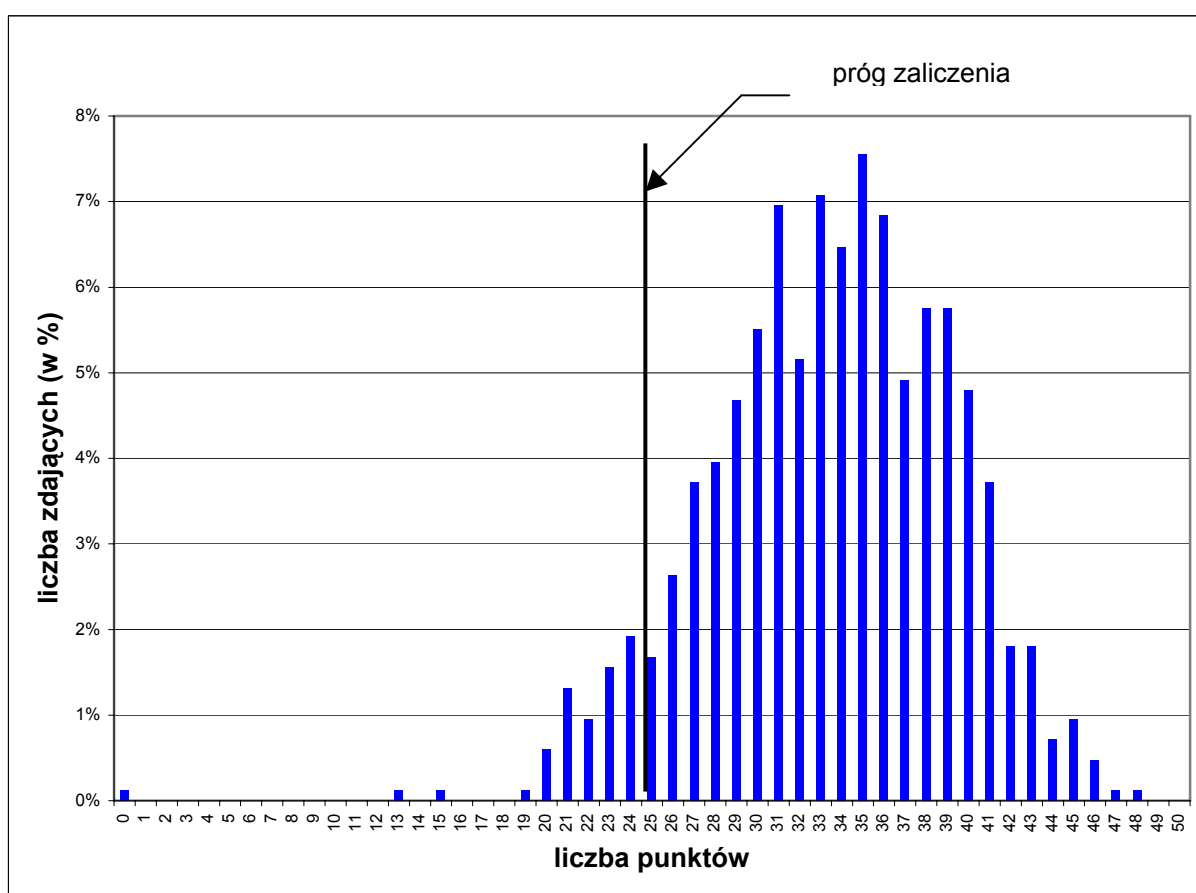
Typ szkoły	ETAP PISEMNY		ETAP PRAKTYCZNY		DYPLOM
	przystąpiło	zdało	przystąpiło	zdało	otrzymało
Technikum	694	652 (93,1%)	710	306 (43,1%)	299 (43,9%)
Szkoła Policealna	8	7 (87,5%)	8	8 (0,0%)	0 (0,0%)
Technikum Uzupełniające	21	18 (85,7%)	21	4 (19,0%)	4 (19,0%)

Tabela 2. Wyniki egzaminu potwierdzającego kwalifikacje zawodowe dla zawodu technik technologii drewna z podziałem na typy szkół

CZĘŚĆ I ETAPU PISEMNEGO

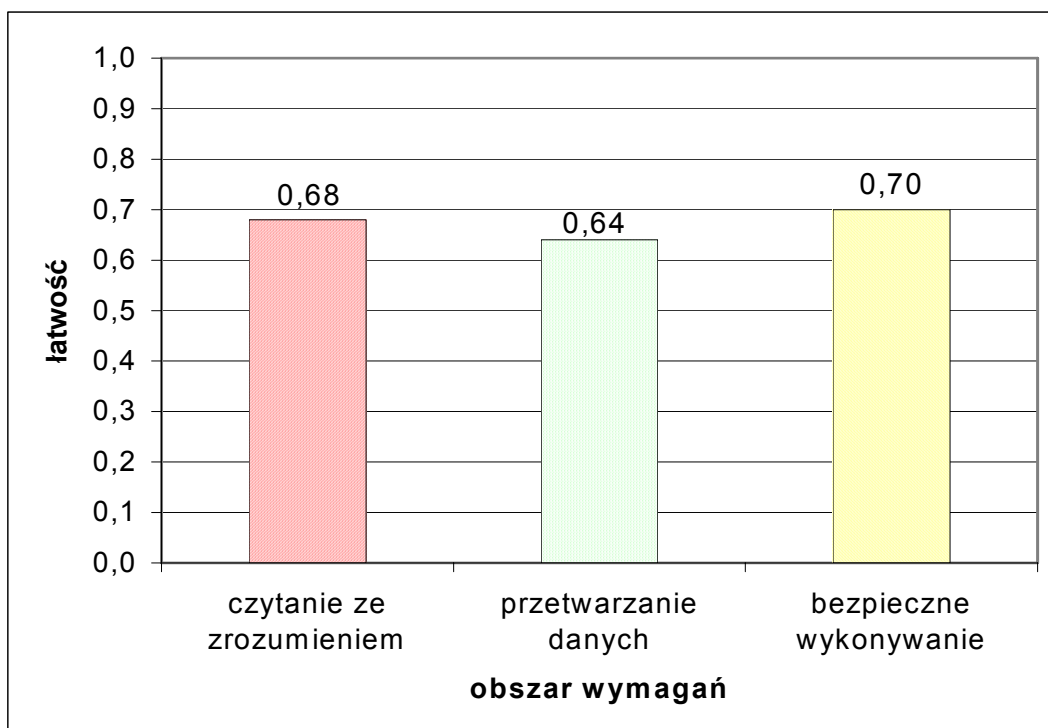
	Liczba zdających	Średnia łatwość zadań w teście	Średni wynik	Mediana	Modalna	Najwyższy wynik	Najniższy wynik	Rozstęp	Odchylenie standardowe
kraj	834	0,67	33,46	34	35	48	0	48	5,70

Tabela 3. Podstawowe dane statystyczne wyników egzaminu części I etapu pisemnego



Wykres 1. Rozkład wyników części I etapu pisemnego dla zawodu technik technologii drewna w skali kraju

Absolwent zdający egzamin uzyskał przeciętny wynik 33,46 punktów, rozwiązując poprawnie średnio 67% zadań testowych w części I etapu pisemnego egzaminu (Tabela 3). Wśród zdających dominował wynik 35. Próg zaliczający na poziomie co najmniej 50%, wynoszący 25 punktów dla części I etapu pisemnego, przekroczyło 775 czyli 89% zdających.



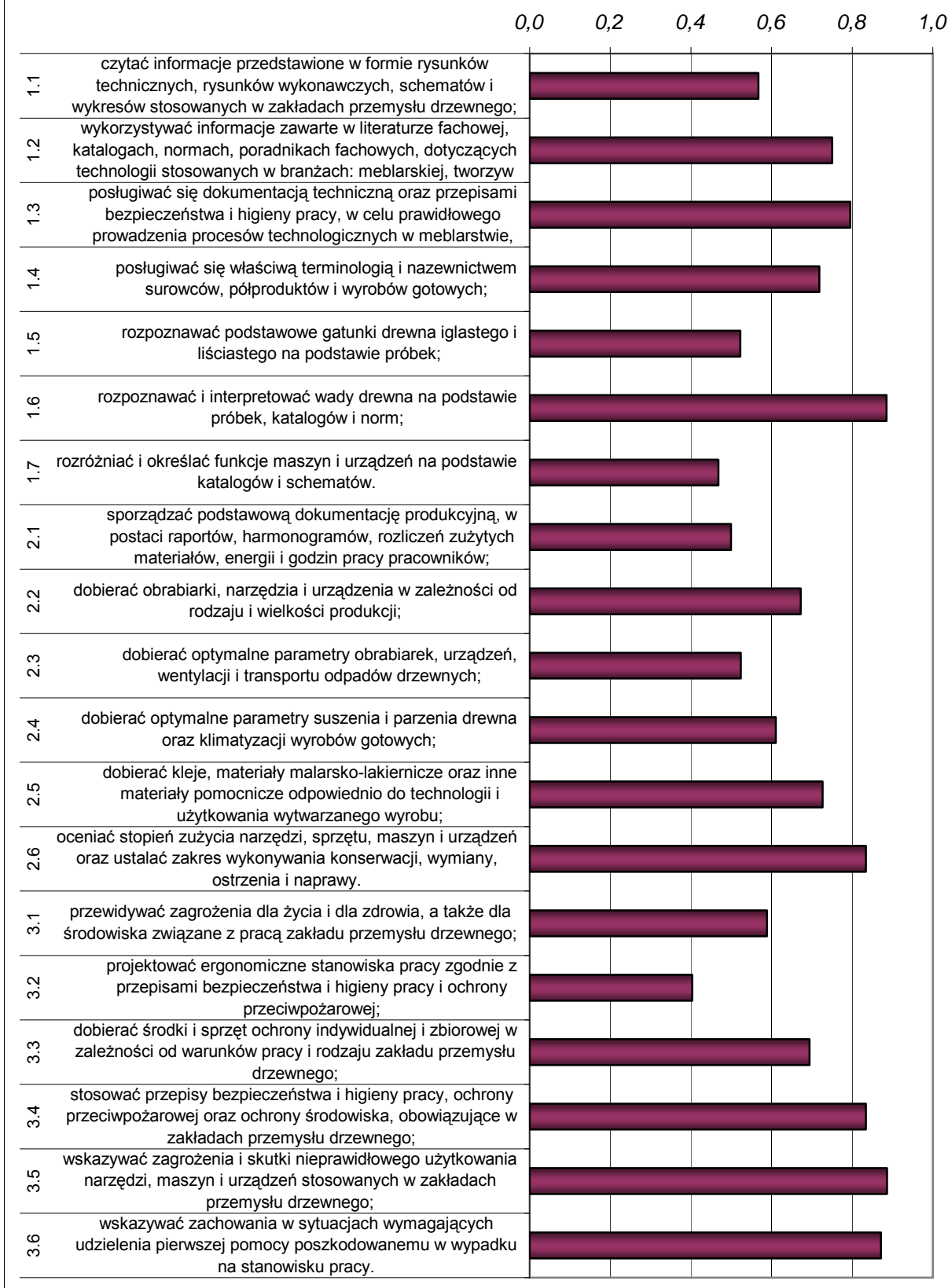
Wykres 2. Średnia łatwość zadań w obszarach części I etapu pisemnego dla zawodu technik technologii drewna

Biorąc pod uwagę powyższe zestawienia średniej łatwości zadań w poszczególnych obszarach wymagań egzaminacyjnych części I etapu pisemnego możemy stwierdzić, że przeciętny zdający opanował wiadomości i umiejętności w obszarze czytania ze zrozumieniem, przetwarzania danych oraz bezpiecznego wykonywania zadań zawodowych. Dla wszystkich zdających łatwiejsza okazała się grupa zadań z obszaru bezpiecznego wykonywania zadań zawodowych, trudniejsza z obszaru przetwarzania danych liczbowych i operacyjnych.

Do sprawdzenia poziomu opanowania wiadomości i umiejętności przez zdających w części I etapu pisemnego egzaminu zawodowego w zawodzie technik technologii drewna, zastosowano test z 50 zadaniami wielokrotnego wyboru, odpowiednio w obszarach: czytanie ze zrozumieniem – 20 zadań, przetwarzanie danych liczbowych i operacyjnych – 20 zadań, bezpieczne wykonywanie zadań zawodowych – 10 zadań.

Średnią łatwość zadań reprezentujących poszczególne umiejętności standardu wymagań egzaminacyjnych dla zawodu technik technologii drewna w I części etapu pisemnego ilustruje wykres 3.

**Łatwości zadań w poszczególnych umiejętnościach standardu
wymagań egzaminacyjnych
technik technologii drewna**



Wykres 3. Średnia łatwość umiejętności sprawdzanych w części I etapu pisemnego dla zawodu technik technologii drewna

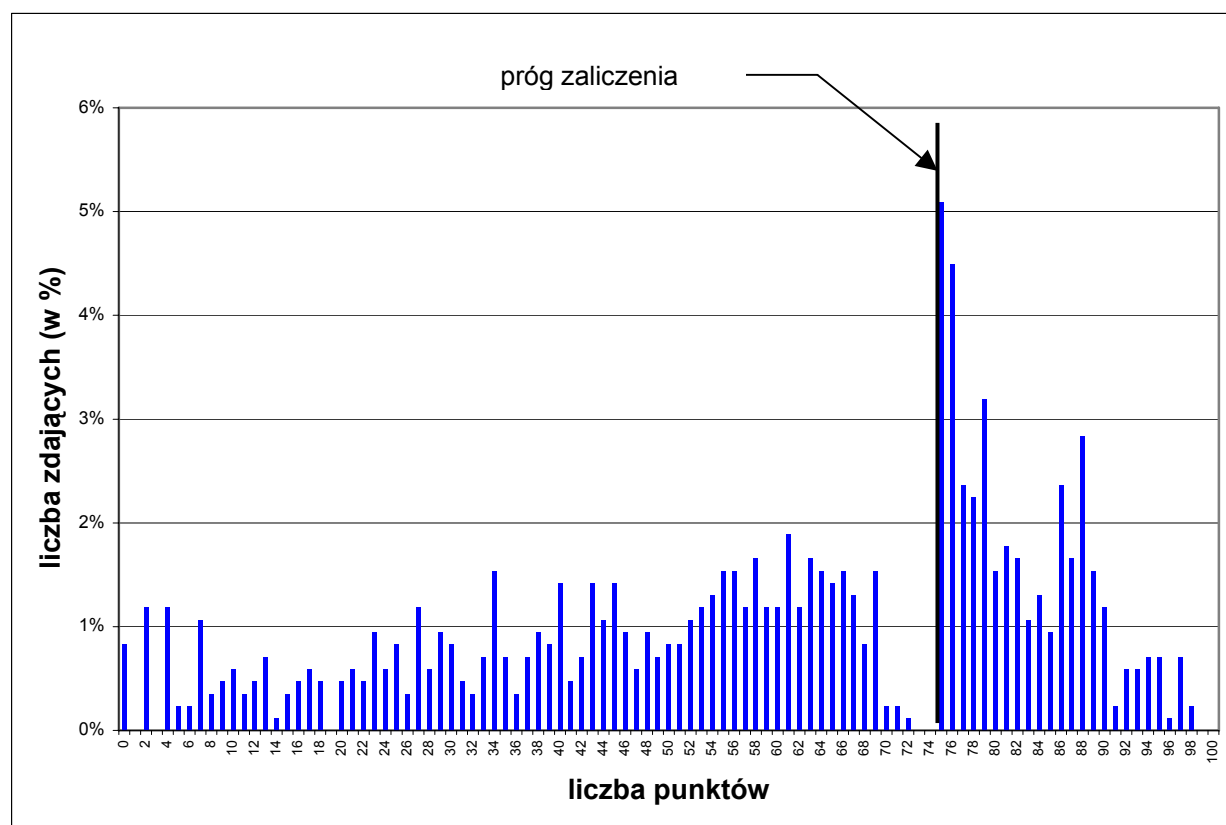
ETAP PRAKTYCZNY

W zawodzie technik technologii drewna zadanie egzaminacyjne sprawdzało umiejętności praktyczne określone w standardzie wymagań egzaminacyjnych właściwe dla kwalifikacji w zawodzie wynikające z zadania o treści ogólnej:

Opracowanie projektu realizacji prac związanych z wykonaniem mebla lub wyrobu stolarki budowlanej, w warunkach produkcji jednostkowej w przedsiębiorstwie usługowym lub w produkcji seryjnej w przedsiębiorstwie przemysłowym, na podstawie dokumentacji.

	Liczba zdających	Średnia łatwość zadań w teście	Średni wynik	Mediana	Modalna	Najwyższy wynik	Najniższy wynik	Rozstęp	Odczylenie standardowe
kraj	845	0,58	57,93	62	75	98	0	98	25,20

Tabela 4. Podstawowe dane statystyczne wyników egzaminu etapu praktycznego



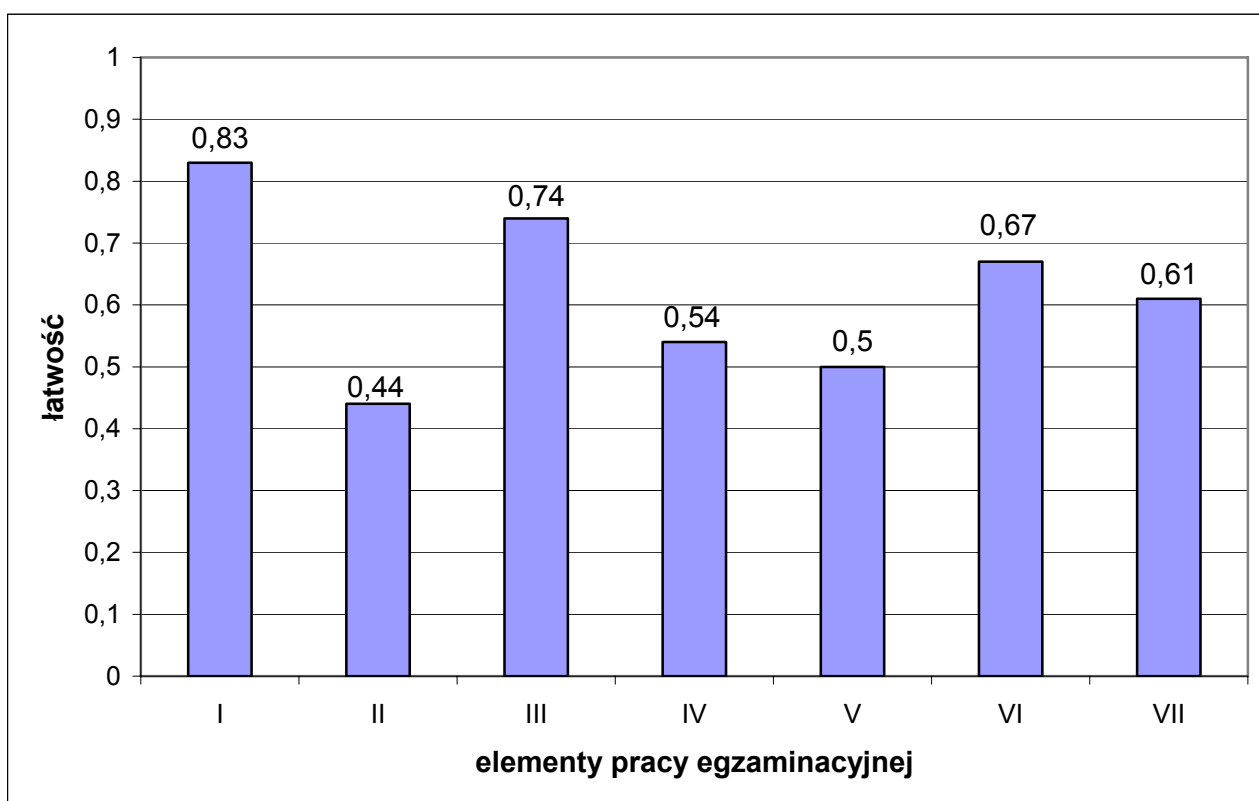
Wykres 4. Rozkład wyników etapu praktycznego dla zawodu technik technologii drewna w skali kraju

Przeciętny absolwent, który przystąpił do etapu praktycznego egzaminu uzyskał średnio 57,93 punktów, opanowując poprawnie umiejętności praktyczne średnio na 58%. (Tabela 4). Wynik 75 punktów, stanowiący próg zaliczenia na poziomie co najmniej 75% ze 100 punktów możliwych do uzyskania przekroczyło 331 czyli 39,2% zdających (Tabela 1).

Wiadomości i umiejętności w etapie praktycznym sprawdzano 7 elementami pracy egzaminacyjnej, które stanowiły zawartość projektu realizacji prac. Prace egzaminacyjne sprawdzane i oceniane były przez zewnętrznych egzaminatorów zgodnie z ustalonymi kryteriami oceniania.

W pracy egzaminacyjnej podlegały ocenie:

- I - tytuł pracy egzaminacyjnej,
- II - założenia do projektu realizacji prac,
- III - dobór prowadnic,
- IV - obliczenie norm zużycia materiałów podstawowych do wykonania szuflady,
- V - rysunek szczegółu konstrukcyjnego połączenia elementów szuflady,
- VI - przebieg procesu technologicznego wykonania szuflady,
- VII - logiczny układ treści projektu oraz język właściwy dla zawodu.



Wykres 5. Średnia łatwość poszczególnych elementów pracy egzaminacyjnej dla zawodu technik technologii drewna

Podsumowanie

Analizując wyniki egzaminu w obu etapach można stwierdzić, że absolwenci szkół kształcących w zawodzie technik technologii drewna mieli trudności z określaniem funkcji maszyn i urządzeń na podstawie dokumentacji, zasadami projektowania ergonomicznych stanowisk pracy, sformułowaniem odpowiednich założeń do opracowania projektu oraz wykonaniem rysunku połączenia elementów projektowanego wyrobu. Na ogół poprawnie posługiwali się terminologią zawodową.

W załączeniu zadanie praktyczne wraz z przykładami rozwiązań przez zdających.