

### I.1.1. Technik usług pocztowych i telekomunikacyjnych 421[01]

Do egzaminu zostało zgłoszonych: 476

Przystąpiło łącznie: 459

ETAP PISEMNY	
przystąpiło:	zdało:
422	419 (99,3%)

ETAP PRAKTYCZNY	
przystąpiło:	zdało:
458	295 (64,4%)

DYPLOM POTWIERDZAJĄCY KWALIFIKACJE ZAWODOWE
otrzymało:
280 (66,5%)

Tabela 1. Wyniki egzaminu potwierdzającego kwalifikacje zawodowe dla zawodu technik usług pocztowych i telekomunikacyjnych

Tabela 2 przedstawia wyniki egzaminu zawodowego dla zawodu technik usług pocztowych i telekomunikacyjnych z podziałem na typy szkół:

Typ szkoły	ETAP PISEMNY		ETAP PRAKTYCZNY		DYPLOM
	przystąpiło	zdało	przystąpiło	zdało	otrzymało
Technikum	393	390 (99,2%)	423	275 (65,0%)	264 (67,3%)
Szkoła Policealna	29	29 (100%)	29	16 (55,2%)	16 (55,2%)

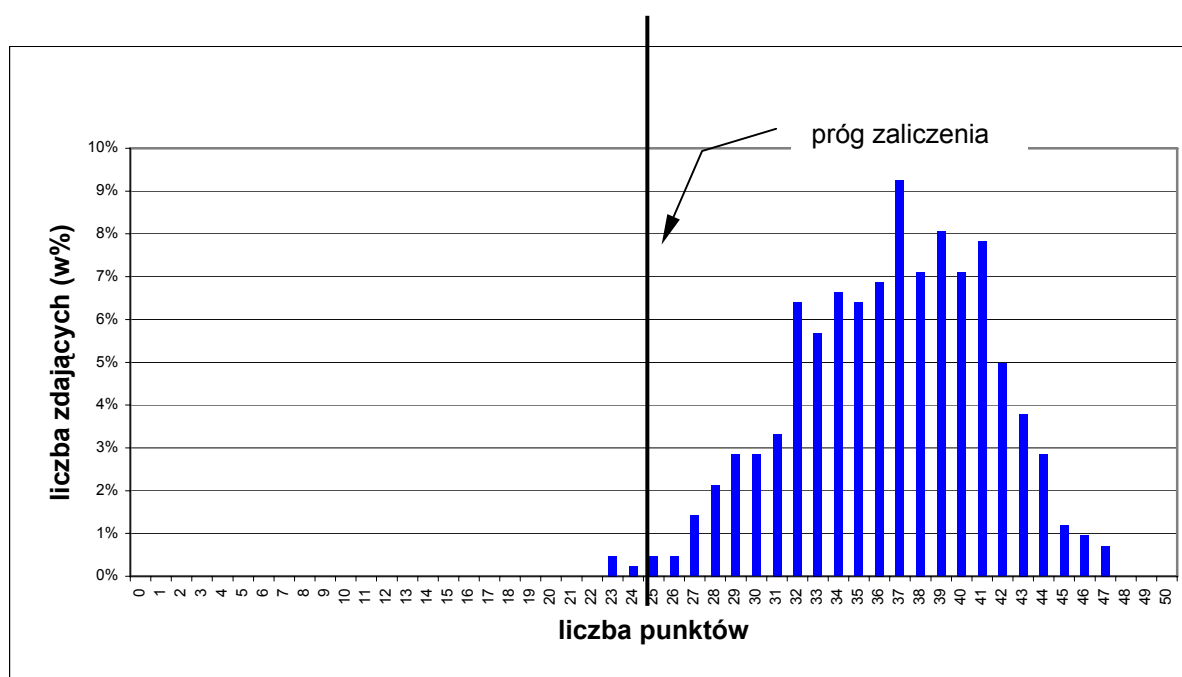
Tabela 2. Wyniki egzaminu potwierdzającego kwalifikacje zawodowe dla zawodu technik usług pocztowych i telekomunikacyjnych z podziałem na typy szkół

Do egzaminu przystąpił 1 absolwent słabowidzący, co stanowi 0,22% wszystkich zdających egzamin w tym zawodzie.

## CZĘŚĆ I ETAPU PISEMNEGO

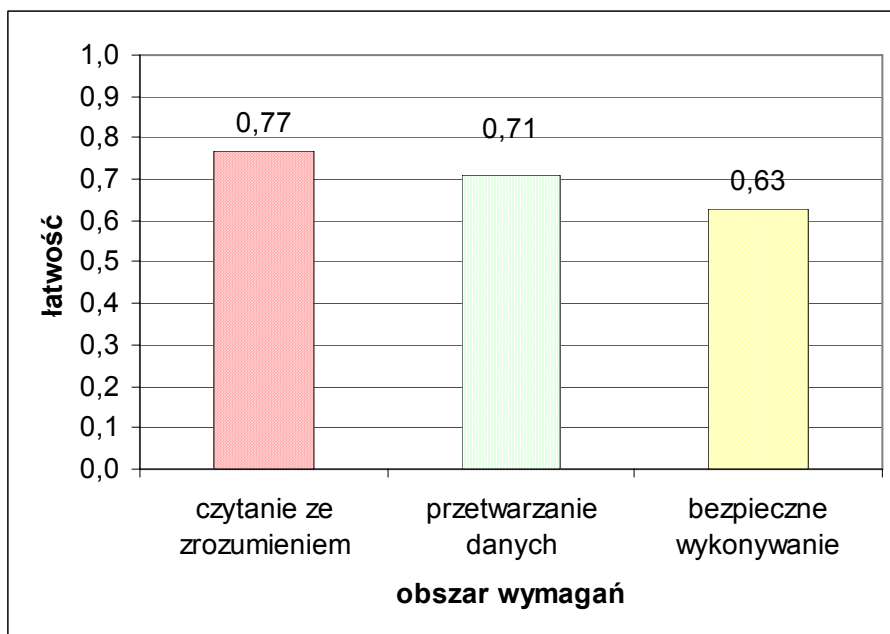
	Liczba zdających	Średnia łatwość zadań w teście	Średni wynik	Mediana	Modalna	Najwyższy wynik	Najniższy wynik	Rozstęp	Odchylenie standardowe
kraj	<b>422</b>	<b>0,73</b>	<b>36,58</b>	<b>37</b>	<b>37</b>	<b>47</b>	<b>23</b>	<b>24</b>	<b>4,69</b>

Tabela 3. Podstawowe dane statystyczne wyników egzaminu części I etapu pisemnego



Wykres 1. Rozkład wyników części I etapu pisemnego dla zawodu technik usług pocztowych i telekomunikacyjnych w skali kraju

Absolwent zdający egzamin uzyskał przeciętny wynik 36,58 punktów, rozwiązując poprawnie średnio 73% zadań testowych w części I etapu pisemnego egzaminu (Tabela 3). Wśród zdających dominował wynik 37. Próg zaliczający na poziomie co najmniej 50%, wynoszący 25 punktów dla części I etapu pisemnego, przekroczyło 419 czyli 99,3 % zdających.



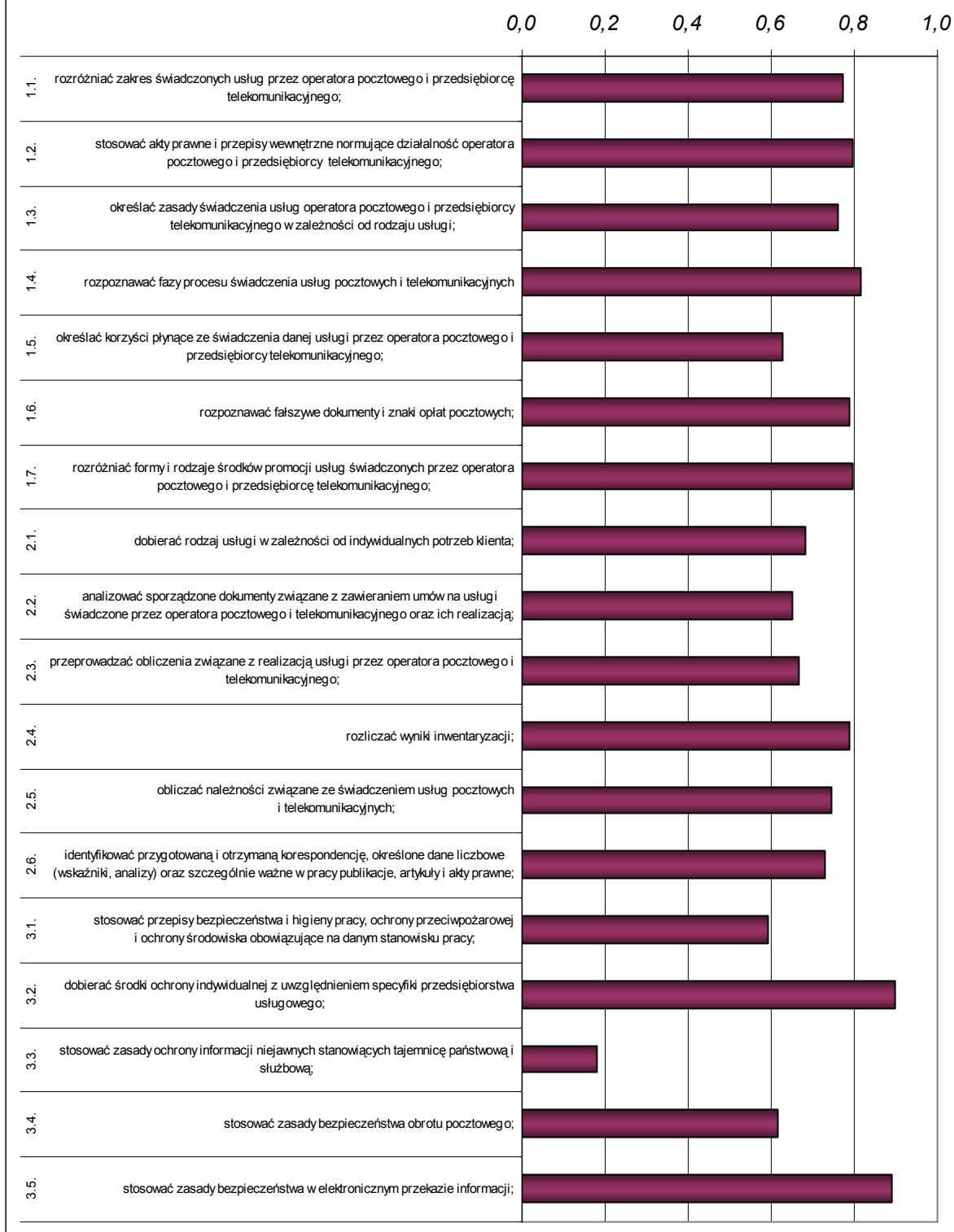
Wykres 2. Średnia łatwość zadań w obszarach części I etapu pisemnego dla zawodu technik usług pocztowych i telekomunikacyjnych

Biorąc pod uwagę powyższe zestawienia średniej łatwości zadań w poszczególnych obszarach wymagań egzaminacyjnych części I etapu pisemnego możemy stwierdzić, że przeciętny zdający opanował wiadomości i umiejętności w obszarze czytania ze zrozumieniem, przetwarzania danych oraz bezpiecznego wykonywania zadań zawodowych. Dla wszystkich zdających łatwiejsza okazała się grupa zadań z obszaru czytania ze zrozumieniem oraz przetwarzania danych liczbowych i operacyjnych, trudniejsza z obszaru bezpiecznego wykonywania zadań zawodowych.

Do sprawdzenia poziomu opanowania wiadomości i umiejętności przez zdających w części I etapu pisemnego egzaminu zawodowego w zawodzie technik usług pocztowych i telekomunikacyjnych, zastosowano test z 50 zadaniami wielokrotnego wyboru, odpowiednio w obszarach: czytanie ze zrozumieniem – 28 zadań, przetwarzanie danych liczbowych i operacyjnych – 16 zadań, bezpieczne wykonywanie zadań zawodowych – 6 zadań.

Średnią łatwość zadań reprezentujących poszczególne umiejętności standardu wymagań egzaminacyjnych dla zawodu technik usług pocztowych i telekomunikacyjnych w I części etapu pisemnego ilustruje wykres 3.

**Łatwości zadań w poszczególnych umiejętnościach  
standardu wymagań egzaminacyjnych  
technik usług pocztowych i telekomunikacyjnych**



Wykres 3. Średnia łatwość umiejętności sprawdzanych w części I etapu pisemnego dla zawodu technik usług pocztowych i telekomunikacyjnych

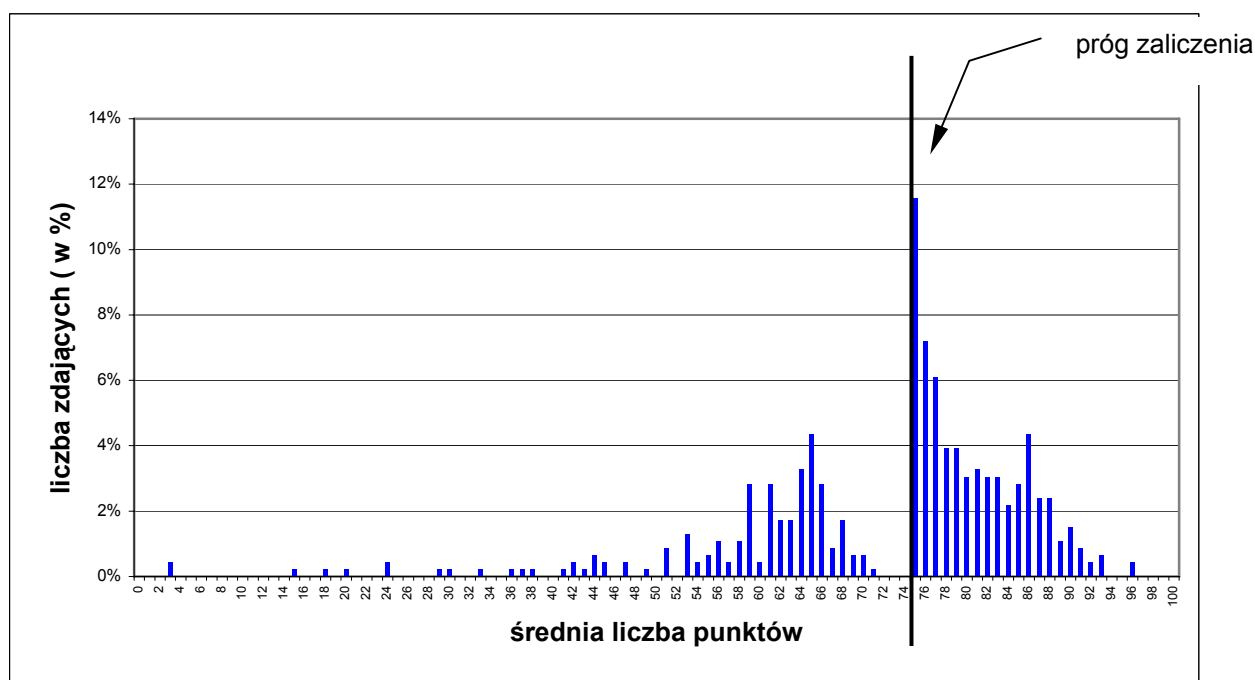
## ETAP PRAKTYCZNY

W zawodzie technik usług pocztowych i telekomunikacyjnych zadanie egzaminacyjne sprawdzało umiejętności praktyczne określone w standardzie wymagań egzaminacyjnych właściwe dla kwalifikacji w zawodzie wynikające z zadania o treści ogólnej:

Opracowanie projektu realizacji określonych prac z zakresu świadczenia usług pocztowych i telekomunikacyjnych zgodnie z obowiązującymi przepisami regulującymi działalność usługową poczty i przedsiębiorstwa telekomunikacyjnego.

	Liczba zdających	Średnia łatwość zadań w teście	Średni wynik	Mediana	Modalna	Najwyższy wynik	Najniższy wynik	Rozstęp	Odchylenie standardowe
kraj	<b>458</b>	<b>0,73</b>	<b>72,52</b>	<b>76</b>	<b>75</b>	<b>96</b>	<b>3</b>	<b>93</b>	<b>13,79</b>

Tabela 4. Podstawowe dane statystyczne wyników egzaminu etapu praktycznego



Wykres 4. Rozkład wyników etapu praktycznego dla zawodu technik usług pocztowych i telekomunikacyjnych w skali kraju

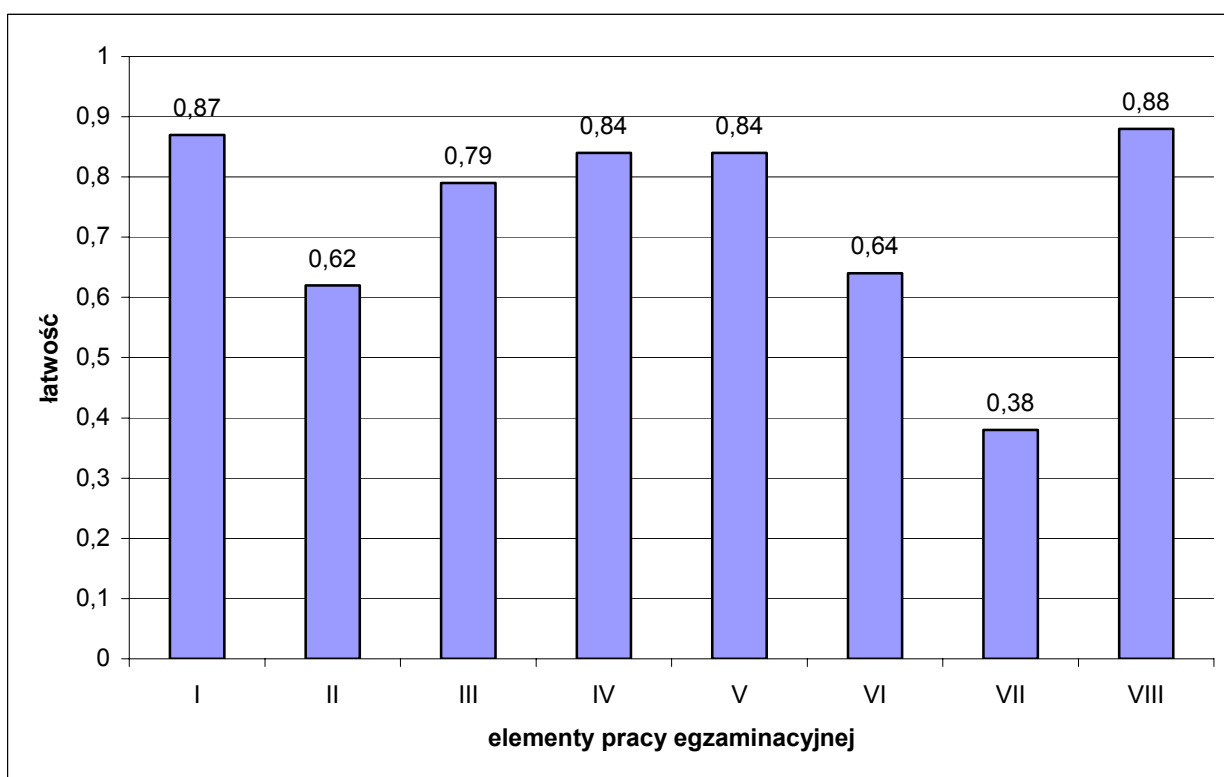
Przeciętny absolwent, który przystąpił do etapu praktycznego egzaminu uzyskał średnio 72,52 punktów, opanowując poprawnie umiejętności praktyczne średnio na 73% (Tabela 4). Wynik 75 punktów, stanowiący próg zaliczenia na poziomie co najmniej 75% ze 100 punktów możliwych do uzyskania przekroczyło 295 czyli 64,41% zdających (Tabela 1).

Wiadomości i umiejętności w etapie praktycznym sprawdzano 8 elementów pracy egzaminacyjnej, które stanowiły zawartość projektu realizacji prac. Prace egzaminacyjne

sprawdzone i oceniane były przez zewnętrznych egzaminatorów zgodnie z ustalonymi kryteriami oceniania.

W pracy egzaminacyjnej podlegały ocenie:

- I - Tytuł pracy egzaminacyjnej,
- II - Założenia,
- III - Tabelaryczne zestawienie kosztów abonamentu i świadczonych usług telekomunikacyjnych przez aktualnych dostawców i firmę NETMaster,
- IV - Propozycja urządzenia teletransmisyjnego wraz z uzasadnieniem wyboru,
- V - Sporządzona umowa o świadczenie usług telekomunikacyjnych,
- VI - Schemat zaadresowanej przesyłki , wypełnione druki operatora,
- VII - Wykaz kolejnych prac związanych z realizacją przesyłki pocztowej ,
- VIII - Praca egzaminacyjna jako całość .



Wykres 5. Średnia łatwość poszczególnych elementów pracy egzaminacyjnej dla zawodu technik usług pocztowych i telekomunikacyjnych

### Podsumowanie

Analizując wyniki egzaminu można stwierdzić, że absolwenci szkół kształcących w zawodzie technik usług pocztowych i telekomunikacyjnych mają największe trudności ze sporządzeniem wykazu kolejnych prac związanych z realizacją przesyłki pocztowej .

W załączeniu zadanie praktyczne wraz z przykładami rozwiązań przez zdających.