

I.1.1. Technik weterynarii 322[14]

Do egzaminu zostało zgłoszonych: 322

Przystąpiło łącznie: 368

ETAP PISEMNY	
przystąpiło: 354	zdało: 334 (97,2%)

ETAP PRAKTYCZNY	
przystąpiło: 367	zdało: 193 (52,6%)

DYPLOM POTWIERDZAJĄCY KWALIFIKACJE ZAWODOWE
otrzymało: 190 (53,8%)

Tabela 1. Wyniki egzaminu potwierdzającego kwalifikacje zawodowe dla zawodu technik weterynarii

Tabela 2 przedstawia wyniki egzaminu zawodowego dla zawodu technik weterynarii z podziałem na typy szkół:

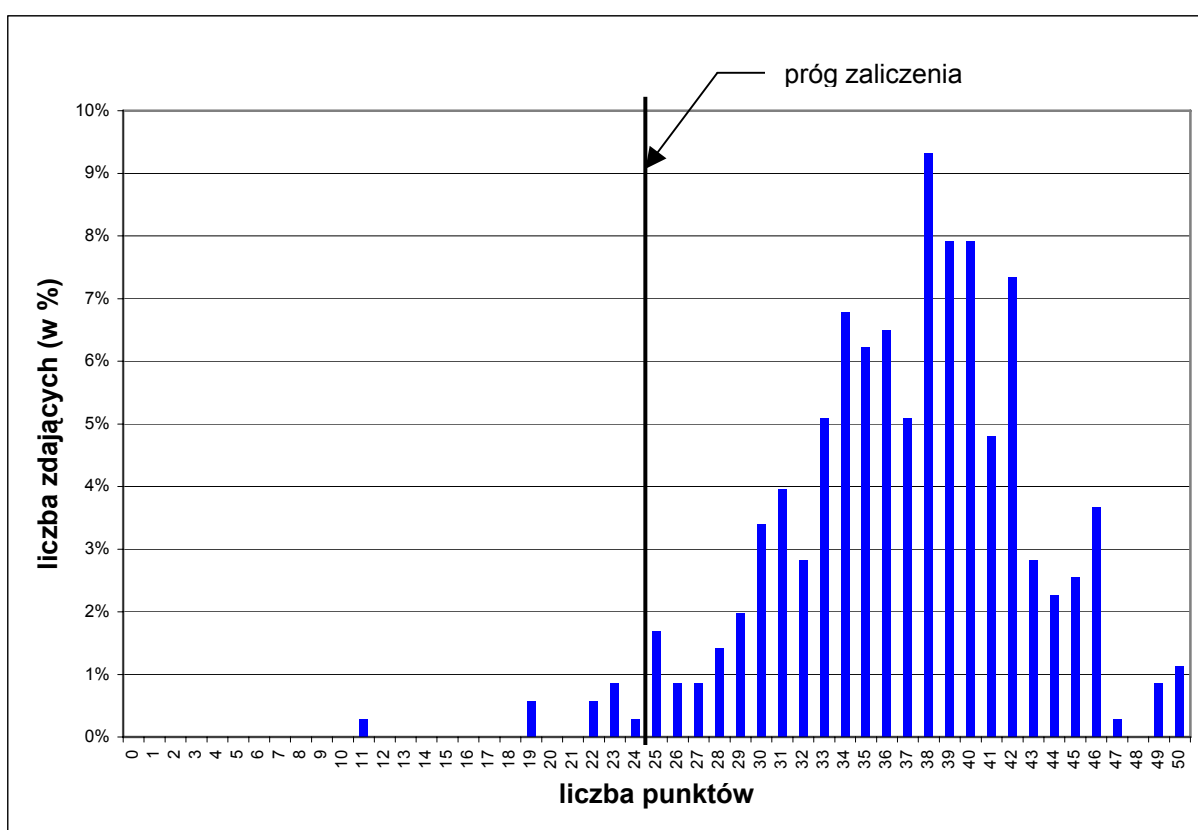
Typ szkoły	ETAP PISEMNY		ETAP PRAKTYCZNY		DYPLOM
	przystąpiło	zdało	przystąpiło	zdało	otrzymało
Technikum	354	304 (96,8%)	322	160 (49,7%)	159 (50,8%)
Szkoła Policealna	37	37 (100%)	37	29 (78,4%)	29 (78,4%)

Tabela 2. Wyniki egzaminu potwierdzającego kwalifikacje zawodowe dla zawodu technik weterynarii z podziałem na typy szkół

CZĘŚĆ I ETAPU PISEMNEGO

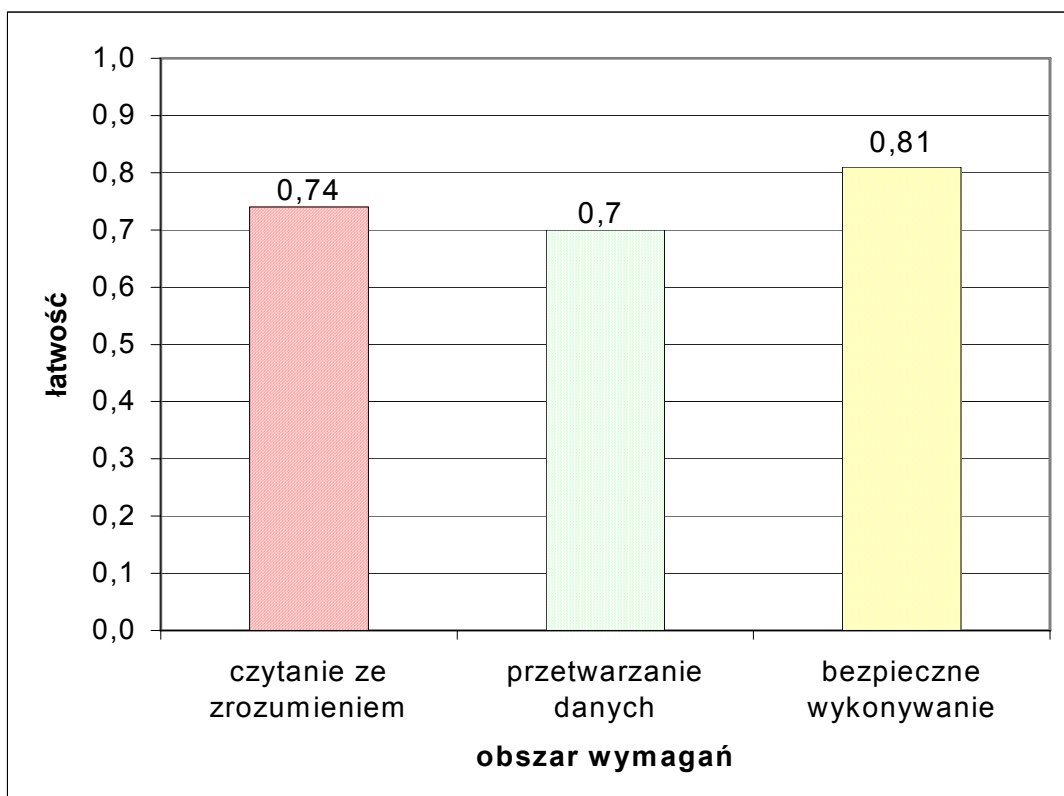
	Liczba zdających	Średnia łatwość zadań w teście	Średni wynik	Mediana	Modalna	Najwyższy wynik	Najniższy wynik	Rozstęp	Odchylenie standardowe
kraj	354	0,74	36,89	38	38	50	11	39	5,77

Tabela 3. Podstawowe dane statystyczne wyników egzaminu części I etapu pisemnego



Wykres 1. Rozkład wyników części I etapu pisemnego dla zawodu technik weterynarii w skali kraju

Absolwent zdający egzamin uzyskał przeciętny wynik 36,89 punktów, rozwiązując poprawnie średnio 74% zadań testowych w części I etapu pisemnego egzaminu (Tabela 3). Wśród zdających dominował wynik 38. Próg zaliczający na poziomie co najmniej 50%, wynoszący 25 punktów dla części I etapu pisemnego, przekroczyło 344 czyli 97,2% zdających.



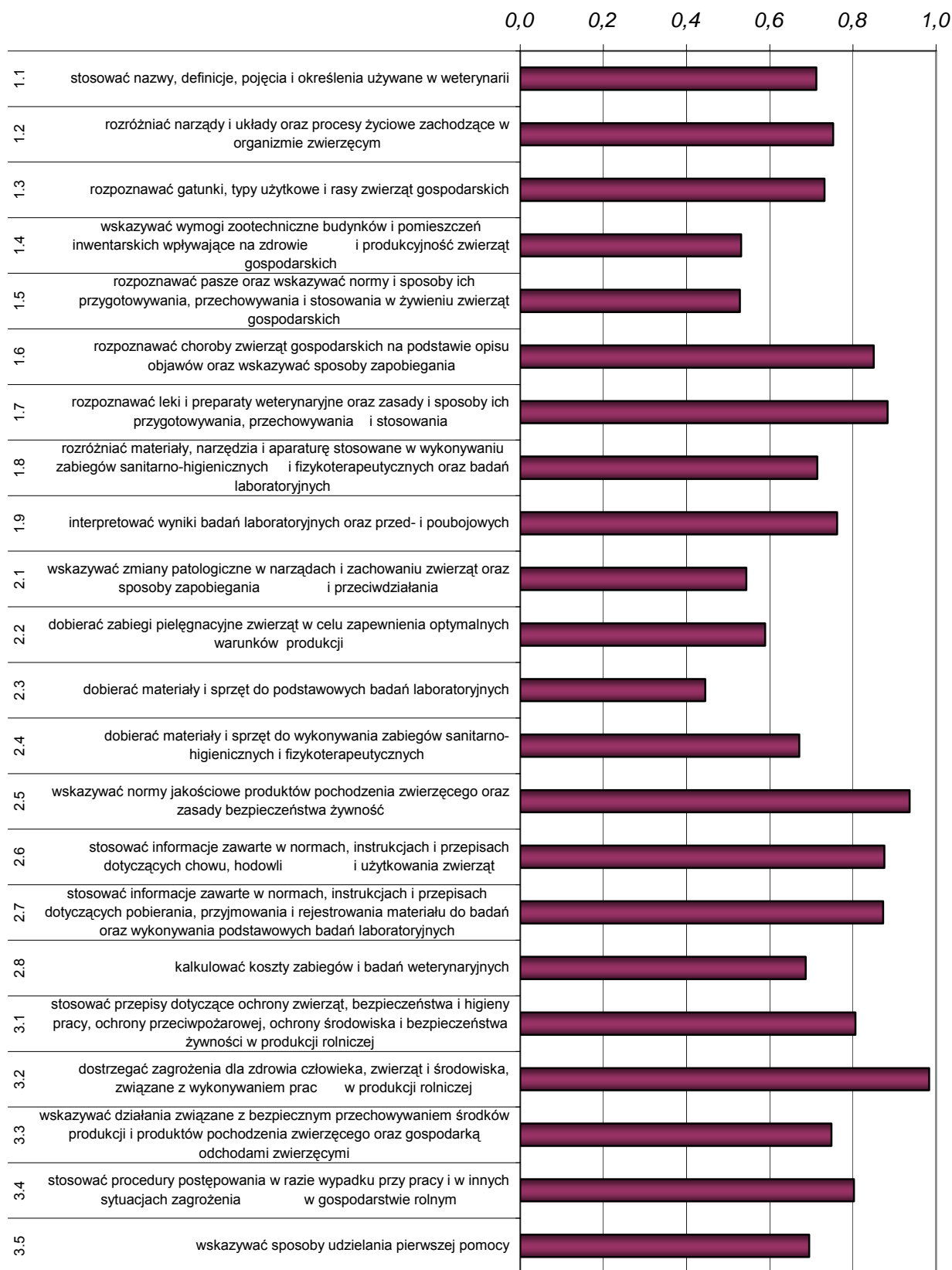
Wykres 2. Średnia łatwość zadań w obszarach części I etapu pisemnego dla zawodu technik weterynarii

Biorąc pod uwagę powyższe zestawienia średniej łatwości zadań w poszczególnych obszarach wymagań egzaminacyjnych części I etapu pisemnego możemy stwierdzić, że przeciętny zdający dobrze opanował wiadomości i umiejętności w obszarze czytania ze zrozumieniem, przetwarzania danych oraz bezpiecznego wykonywania zadań zawodowych. Dla wszystkich zdających najłatwiejsze okazały się zadania w obszarze bezpiecznego wykonywania.

Do sprawdzenia poziomu opanowania wiadomości i umiejętności przez zdających w części I etapu pisemnego egzaminu zawodowego w zawodzie technik weterynarii, zastosowano test z 50 zadaniami wielokrotnego wyboru, odpowiednio w obszarach: czytanie ze zrozumieniem – 27 zadań, przetwarzanie danych liczbowych i operacyjnych – 16 zadań, bezpieczne wykonywanie zadań zawodowych – 7 zadań.

Średnią łatwość zadań reprezentujących poszczególne umiejętności standardu wymagań egzaminacyjnych dla zawodu technik weterynarii w I części etapu pisemnego ilustruje wykres 3.

**Łatwości zadań w poszczególnych umiejętnościach standardu
wymagań egzaminacyjnych
technik weterynarii**



Wykres 3. Średnia łatwość umiejętności sprawdzanych w części I etapu pisemnego dla zawodu technik weterynarii

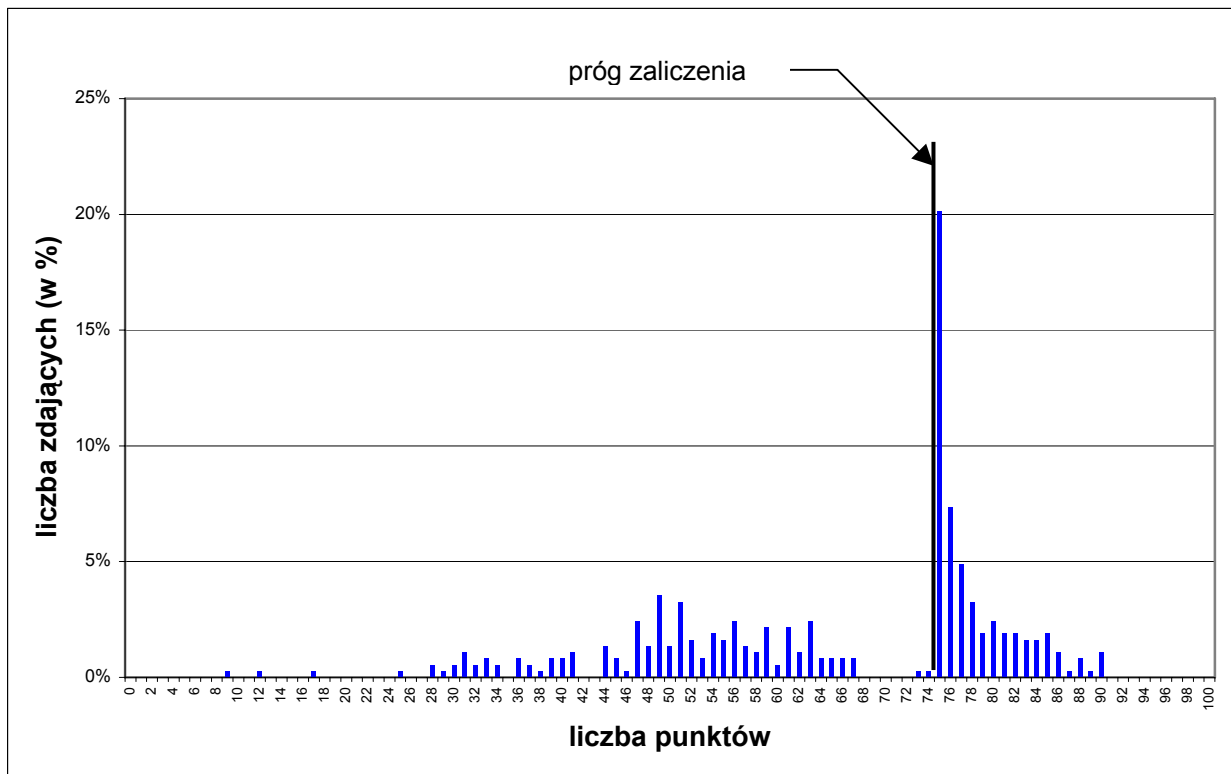
ETAP PRAKTYCZNY

W zawodzie technik weterynarii zadanie egzaminacyjne sprawdzało umiejętności praktyczne określone w standardzie wymagań egzaminacyjnych właściwe dla kwalifikacji w zawodzie wynikające z zadania o treści ogólnej:

Opracowanie projektu realizacji określonych prac z zakresu zapobiegania i zwalczania chorób oraz leczenia zwierząt w określonych warunkach organizacyjnych i technicznych, na podstawie dokumentacji sanitarno-weterynaryjnej.

	Liczba zdających	Średnia łatwość zadań w teście	Średni wynik	Mediana	Modalna	Najwyższy wynik	Najniższy wynik	Rozstęp	Odczylenie standardowe
kraj	367	0,65	65,00	75	75	90	9	81	16,13

Tabela 4. Podstawowe dane statystyczne wyników egzaminu etapu praktycznego



Wykres 4. Rozkład wyników etapu praktycznego dla zawodu technik weterynarii w skali kraju

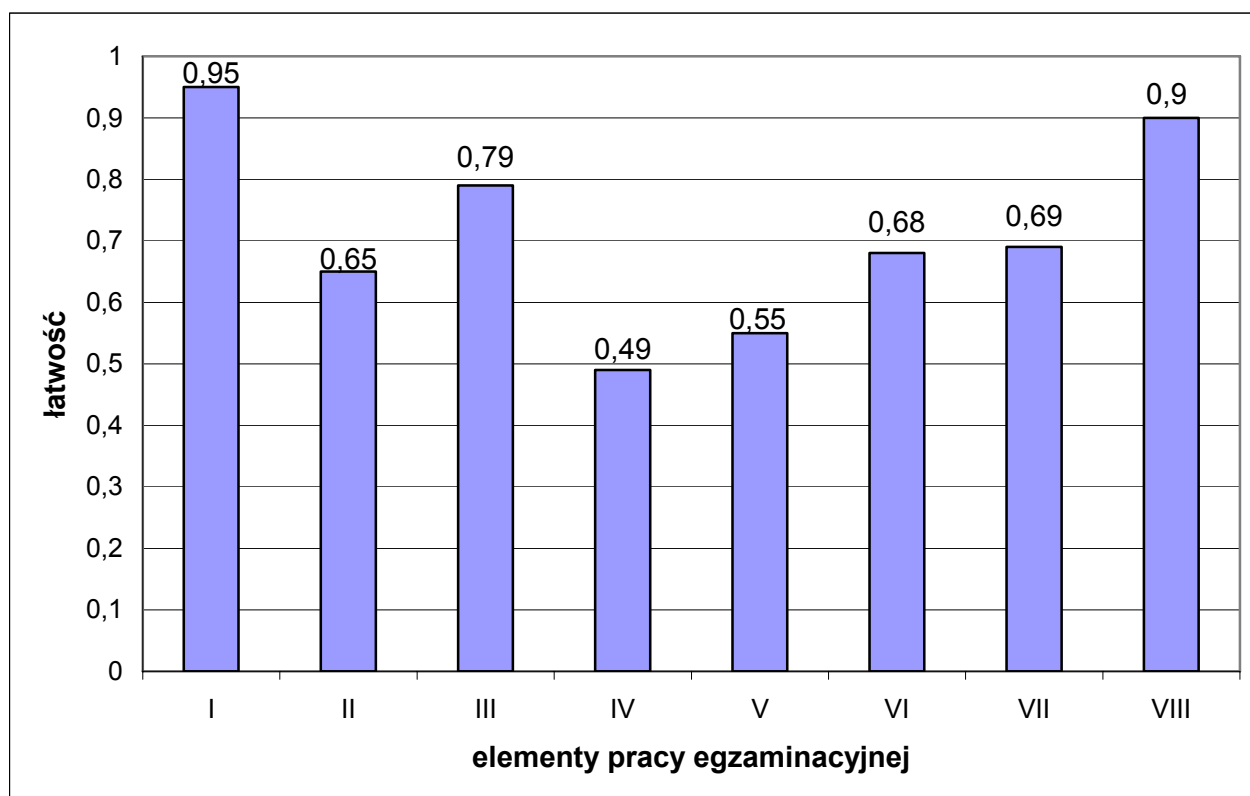
Przeciętny absolwent, który przystąpił do etapu praktycznego egzaminu uzyskał średnio 65,00 punktów, opanowując poprawnie umiejętności praktyczne średnio na 65% (Tabela 4).

Wynik 75 punktów, stanowiący próg zaliczenia na poziomie co najmniej 75% ze 100 punktów możliwych do uzyskania przekroczyło 193 czyli 52,6% zdających (Tabela 1).

Wiadomości i umiejętności w etapie praktycznym sprawdzano 8 elementami pracy egzaminacyjnej, które stanowiły zawartość projektu realizacji prac. Prace egzaminacyjne sprawdzane i oceniane były przez zewnętrznych egzaminatorów zgodnie z ustalonymi kryteriami oceniania.

W pracy egzaminacyjnej podlegały ocenie:

- I - tytuł pracy egzaminacyjnej,
- II - założenia do projektu realizacji prac,
- III - wykaz metod badań mięsa w kierunku włośni,
- IV - wykaz sprzętu i odczynników potrzebnych do wykonania badania mięsa metoda trichninoskopową,
- V - opis techniki pobierania próbek mięsa do badania, techniki wykonania badania i znakowania mięsa w zależności od wyniku badania,
- VI - postępowanie z mięsem badanym technika trichninoskopową,
- VII - wykaz działań zapobiegających włośnicy u zwierząt i ludzi,
- VIII - logiczny układ treści projektu oraz język właściwy dla zawodu.



Wykres 5. Średnia łatwość poszczególnych elementów pracy egzaminacyjnej dla zawodu technik weterynarii

Podsumowanie

Analizując wyniki egzaminu można stwierdzić, że absolwenci szkół kształcących w zawodzie technik weterynarii mieli trudności z opisem techniki pobierania próbek mięsa do badania, technikami wykonania badania i znakowania mięsa oraz sporządzeniem wykazu sprzętu i odczynników do wykonania badania mięsa. Na ogół poprawnie posługiwali się terminologią zawodową.

W załączeniu zadanie praktyczne wraz z przykładami rozwiązań przez zdających.