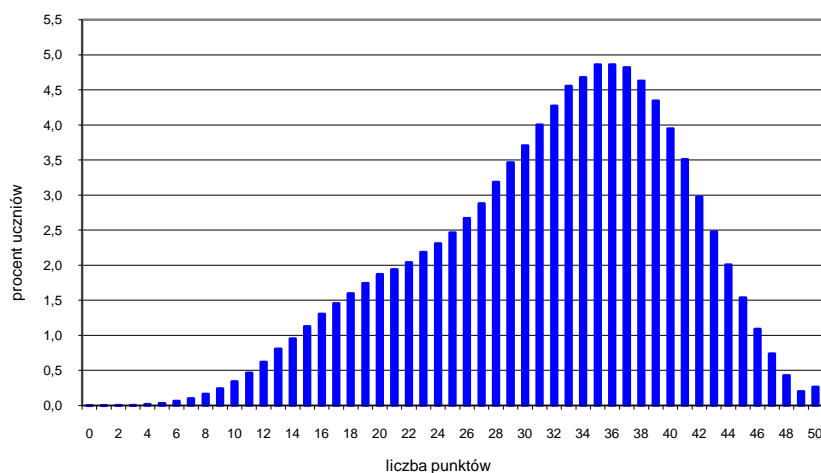
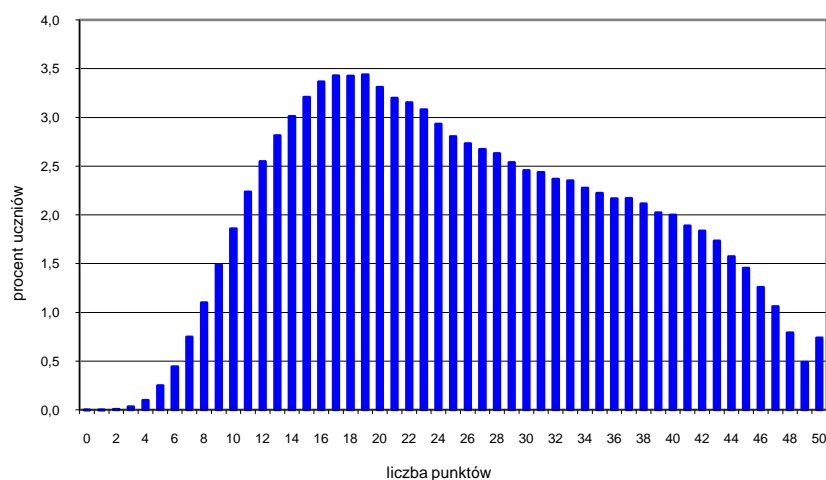


## Wstępne informacje o wynikach egzaminu gimnazjalnego 2009

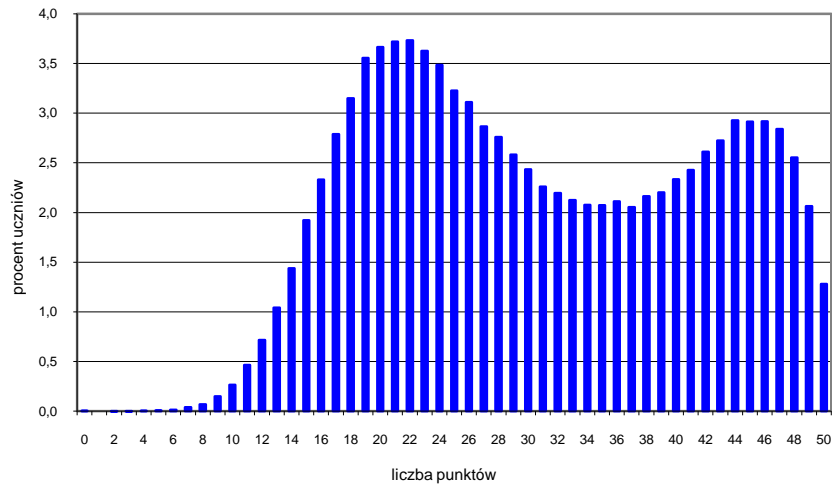
Do części humanistycznej egzaminu gimnazjalnego w kwietniu 2009 roku przystąpiło ogółem 462 481 uczniów, do części matematyczno-przyrodniczej – 462 299 uczniów, do części z języka obcego nowożytnego – 461 762 uczniów. Na wykresach 1-7 zostały przedstawione wyłącznie rozkłady wyników uczniów bez dysfunkcji i uczniów ze specyficznymi trudnościami w uczeniu się. Ich też dotyczą podstawowe parametry statystyczne zawarte w tabelach.



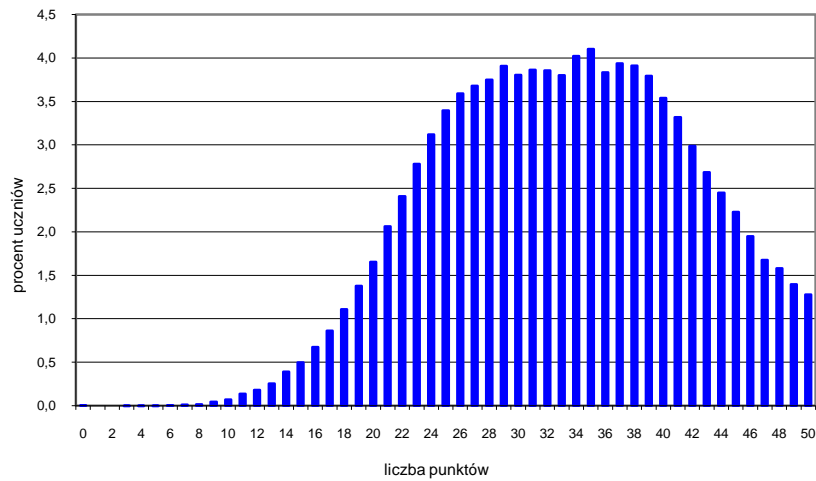
Wykres 1. Rozkład wyników egzaminu gimnazjalnego – część humanistyczna



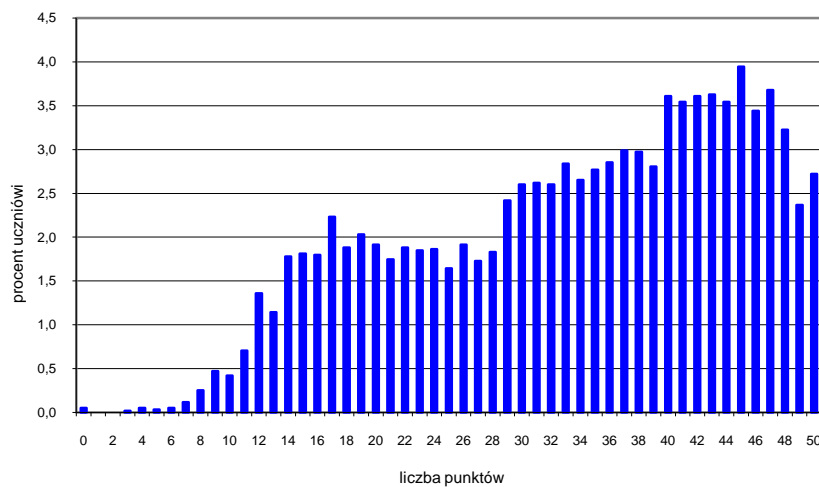
Wykres 2. Rozkład wyników egzaminu gimnazjalnego – część matematyczno-przyrodnicza



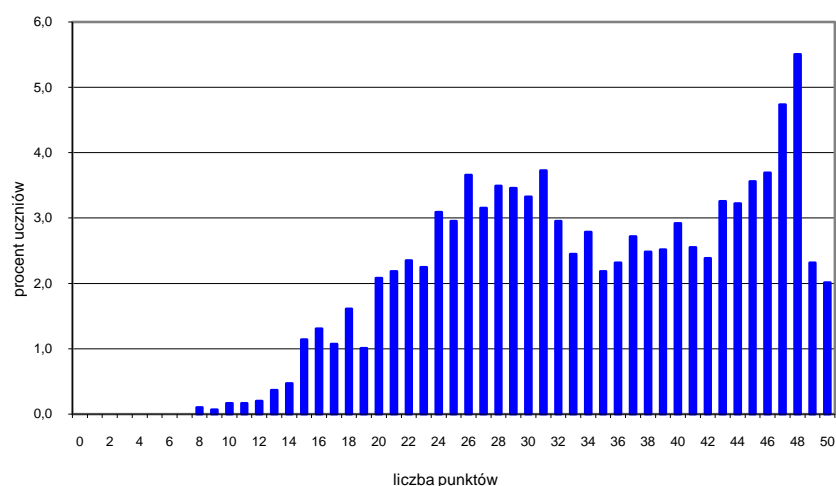
Wykres 3. Rozkład wyników egzaminu gimnazjalnego – język angielski



Wykres 4. Rozkład wyników egzaminu gimnazjalnego – język niemiecki



Wykres 6. Rozkład wyników egzaminu gimnazjalnego – język rosyjski



Wykres 7. Rozkład wyników egzaminu gimnazjalnego – język francuski

Tabela 1. Parametry statystyczne

Zakres	Liczba uczniów	Minimum	Maksimum	Mediana	Średnia	Odchylenie standardowe
<b>Część humanistyczna</b>						
<b>Cały test</b>	<b>451 809</b>	<b>0</b>	<b>50</b>	<b>33</b>	<b>31,67</b>	<b>8,70</b>
Czytanie i odbiór tekstów kultury		0	25	19	18,33	3,83
Tworzenie własnego tekstu		0	25	14	13,34	5,56
<b>Część matematyczno-przyrodnicza</b>						
<b>Cały test</b>	<b>451 574</b>	<b>0</b>	<b>50</b>	<b>25</b>	<b>26,03</b>	<b>11,02</b>
Umiejętne stosowanie terminów, pojęć i procedur z zakresu przedmiotów matematyczno-przyrodniczych niezbędnych w praktyce życiowej i dalszym kształceniu		0	15	7	7,74	4,15
Wyszukiwanie i stosowanie informacji		0	12	9	8,22	2,49
Wskazywanie i opisywanie faktów, związków i zależności w szczególności przyczynowo-skutkowych, funkcjonalnych, przestrzennych i czasowych		0	15	7	7,22	3,71
Stosowanie zintegrowanej wiedzy i umiejętności do rozwiązywania problemów		0	8	2	2,85	2,11
<b>Język angielski</b>						
<b>Cały test</b>	<b>347 888</b>	<b>0</b>	<b>50</b>	<b>29</b>	<b>30,63</b>	<b>10,84</b>
Odbiór tekstu słuchanego		0	10	6	6,52	2,16
Odbiór tekstu czytanego		0	20	11	11,98	5,45
Reagowanie językowe		0	20	12	12,14	4,17
<b>Język niemiecki</b>						
<b>Cały test</b>	<b>94 451</b>	<b>0</b>	<b>50</b>	<b>33</b>	<b>33,03</b>	<b>8,56</b>
Odbiór tekstu słuchanego		0	10	9	8,71	1,51
Odbiór tekstu czytanego		0	20	11	11,05	3,85
Reagowanie językowe		0	20	14	13,27	4,47

Zakres	Liczba uczniów	Minimum	Maksimum	Mediana	Średnia	Odchylenie standardowe
<b>Język rosyjski</b>						
<b>Cały test</b>	<b>5 956</b>	<b>0</b>	<b>50</b>	<b>35</b>	<b>33,32</b>	<b>11,27</b>
Odbiór tekstu słuchanego		0	10	7	7,15	2,21
Odbiór tekstu czytanego		0	20	14	13,39	4,78
Reagowanie językowe		0	20	14	12,79	5,22
<b>Język francuski</b>						
<b>Cały test</b>	<b>2 978</b>	<b>8</b>	<b>50</b>	<b>34</b>	<b>34,14</b>	<b>10,08</b>
Odbiór tekstu słuchanego		1	10	8	7,38	1,71
Odbiór tekstu czytanego		0	20	13	13,34	4,62
Reagowanie językowe		1	20	14	13,42	4,74
<b>Język hiszpański</b>						
<b>Cały test</b>	<b>315</b>	<b>10</b>	<b>49</b>	<b>38</b>	<b>34,89</b>	<b>10,20</b>
Odbiór tekstu słuchanego		2	10	7	7,10	2,13
Odbiór tekstu czytanego		2	20	16	14,12	4,40
Reagowanie językowe		2	20	15	13,67	4,44
<b>Język włoski</b>						
<b>Cały test</b>	<b>9</b>	<b>23</b>	<b>50</b>	<b>44</b>	<b>39,56</b>	<b>11,17</b>
Odbiór tekstu słuchanego		8	10	10	9,44	0,88
Odbiór tekstu czytanego		7	20	16	14,56	5,41
Reagowanie językowe		7	20	18	15,56	5,36

Uwaga!

Średnich wyników egzaminu gimnazjalnego z 2009 r. nie wolno bezpośrednio porównywać ze średnimi wynikami egzaminu gimnazjalnego z lat poprzednich.

## WYNIKI EGZAMINU GIMNAZJALNEGO A WIELKOŚĆ MIEJSCOWOŚCI

Tabela 2. Wyniki uczniów z egzaminu gimnazjalnego a wielkość miejscowości

Zakres	Liczba uczniów	Średnia	Odchylenie standardowe
<b>Część humanistyczna</b>			
Wieś	160 932	30,88	8,55
Miasto do 20 tys. mieszkańców	88 242	30,89	8,79
Miasto od 20 tys. do 100 tys. mieszkańców	95 221	31,85	8,73
Miasto powyżej 100 tys. mieszkańców	107 414	33,32	8,58
<b>Część matematyczno-przyrodnicza</b>			
Wieś	160 752	24,96	10,61
Miasto do 20 tys. mieszkańców	88 227	25,02	10,76
Miasto od 20 tys. do 100 tys. mieszkańców	95 209	26,38	11,07
Miasto powyżej 100 tys. mieszkańców	107 386	28,13	11,45
<b>Język angielski</b>			
Wieś	124 668	27,89	9,92
Miasto do 20 tys. mieszkańców	61 361	29,74	10,49
Miasto od 20 tys. do 100 tys. mieszkańców	70 731	32,02	10,86
Miasto powyżej 100 tys. mieszkańców	91 128	33,90	11,18
<b>Język niemiecki</b>			
Wieś	32 810	32,38	8,10
Miasto do 20 tys. mieszkańców	25 253	32,68	8,48
Miasto od 20 tys. do 100 tys. mieszkańców	22 563	33,37	8,67
Miasto powyżej 100 tys. mieszkańców	13 825	34,68	9,28

Zakres	Liczba uczniów	Średnia	Odchylenie standardowe
<b>Język rosyjski</b>			
Wieś	3 124	37,00	9,32
Miasto do 20 tys. mieszkańców	1 210	30,64	11,58
Miasto od 20 tys. do 100 tys. mieszkańców	1 011	29,94	12,14
Miasto powyżej 100 tys. mieszkańców	611	25,45	10,98
<b>Język francuski</b>			
Wieś	297	29,37	7,47
Miasto do 20 tys. mieszkańców	385	30,25	8,93
Miasto od 20 tys. do 100 tys. mieszkańców	856	30,68	8,62
Miasto powyżej 100 tys. mieszkańców	1 440	38,22	10,03
<b>Język hiszpański</b>			
Wieś	-	-	-
Miasto do 20 tys. mieszkańców	6	17,00	5,14
Miasto od 20 tys. do 100 tys. mieszkańców	1	34,00	-
Miasto powyżej 100 tys. mieszkańców	308	35,24	9,99
<b>Język włoski</b>			
Wieś	-	-	-
Miasto do 20 tys. mieszkańców	-	-	-
Miasto od 20 tys. do 100 tys. mieszkańców	-	-	-
Miasto powyżej 100 tys. mieszkańców	9	39,56	11,17

## ŚREDNIE WYNIKI SZKÓŁ

Tabela 3. Parametry statystyczne rozkładu średnich wyników szkół

Zakres	Liczba szkół	Minimum	Maksimum	Mediana	Średnia	Odchylenie standardowe
<b>Część humanistyczna</b>	6 540	10,60	45,30	31,30	31,17	4,58
<b>Część matematyczno-przyrodnicza</b>	6 539	8,80	46,50	25,20	25,56	5,44

Na podstawie średnich wyników szkół ustalono przedziały dziewięciostopniowej skali staninowej.

Tabela 4. Skala staninowa średnich wyników szkół z egzaminu gimnazjalnego w latach 2008 i 2009

Stanin	Nazwa wyniku	Część humanistyczna		Część matematyczno-przyrodnicza	
		2009	2008	2009	2008
1	najniższy	10,6 – 20,7	4,0 – 18,4	8,8 – 14,3	7,0 – 15,2
2	bardzo niski	20,8 – 27,2	18,5 – 25,2	14,4 – 20,3	15,3 – 21,8
3	niski	27,3 – 29,1	25,3 – 27,6	20,4 – 22,6	21,9 – 23,8
4	niżej średni	29,2 – 30,6	27,7 – 29,5	22,7 – 24,4	23,9 – 25,5
5	średni	30,7 – 32,1	29,6 – 31,3	24,5 – 26,2	25,6 – 27,3
6	wyżej średni	32,2 – 33,6	31,4 – 33,1	26,3 – 28,2	27,4 – 29,2
7	wysoki	33,7 – 35,8	33,2 – 35,3	28,3 – 31,0	29,3 – 32,0
8	bardzo wysoki	35,9 – 39,2	35,4 – 39,2	31,1 – 37,1	32,1 – 37,9
9	najwyższy	39,3 – 45,3	39,3 – 46,8	37,2 – 46,5	38,0 – 47,9

Uwaga! W wypadku roku 2009 pominięto szkoły liczące mniej niż 5 uczniów.

Skala staninowa umożliwia porównywanie średnich wyników szkół w poszczególnych latach. Uzyskanie w kolejnych latach takiego samego średniego wyniku punktowego nie oznacza tego samego poziomu osiągnięć. Np. uzyskanie przez szkołę 32 punktów z części humanistycznej egzaminu w 2008 r. oznaczało osiągnięcie wyniku wyżej średniego, a w 2009 r. – wyniku średniego.

Pełne opracowania statystyczne dotyczące wyników sprawdzianu, egzaminu gimnazjalnego oraz matury zostaną przedstawione 27 sierpnia 2009 r. na konferencji prasowej z udziałem Ministra Edukacji Narodowej.